

# REFLETS & NUANCES

LA REVUE DES MÉTIERS DE LA PEINTURE ET DU REVÊTEMENT DE SOL



UNION  
PROFESSIONNELLE  
DES MÉTIERS  
DE LA FINITION

## VIE SYNDICALE

ASSEMBLÉE GÉNÉRALE DE L'UPMF-FFB

## TECHNIQUE

RÉNOVATION FAÇADE À PANS DE BOIS

RE2020 : LE POIDS DU CARBONE

## FORMATION

LICENCE PRO AMÉNAGEMENT FINITION

## UNE RESTAURATION HISTORIQUE POUR L'HÔTEL DU PALAIS DE BIARRITZ



**DOSSIER**  
LES INFLUENCEURS EN PEINTURE

**192**  
JUILLET  
2022

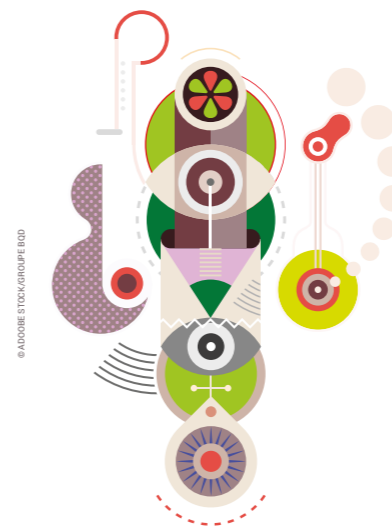
# CLUB ALLIANCE

Fabricants de produits, de matériels ou prestataires de service, vous constituez l'environnement professionnel de l'entrepreneur de finition. Le Club Alliance est un lieu privilégié entre les entreprises membres de l'Union professionnelle des métiers de la finition et leurs fournisseurs partenaires.



Si vous souhaitez adhérer au Club Alliance  
[bruchetd@upmf.ffbatiment.fr](mailto:bruchetd@upmf.ffbatiment.fr)

## ÉDITO RN192



### CHERS CONFRÈRES, CHERS AMIS,

Il est impossible d'allumer la radio ou la télévision sans entendre ce mot dans la minute : inflation. Il s'accompagne toujours de l'expression « pouvoir d'achat des français », celui-ci étant toujours en berne.

Le monde a changé, l'inflation en France a dépassé les 5%. Pour nous, les premières conséquences auront été des hausses ininterrompues des tarifs de nos fournisseurs. Nous devons depuis composer avec nos clients, faire preuve de pédagogie, pour leur expliquer que nous ne pouvons pas assumer seuls ces hausses et qu'il faut qu'ils prennent leur part. La FFB est présente à nos côtés et une cellule de crise a été mise en place au niveau national. En cas de gros souci, n'hésitez pas à saisir votre Fédération départementale.

L'UPMF a rassemblé notre filière (fabricants, distributeurs, entreprises de finition) pour écrire un courrier commun aux fournisseurs de matières premières, au Gouvernement, aux architectes, aux OPC et à nos principaux donneurs d'ordre. Nous espérons qu'en parlant d'une seule voix, notre message sera plus fort et mieux entendu.

Evidemment, les tensions sur les salaires sont fortes, les organisations représentatives des salariés réclament le démarrage de négociations sans délai. Il faut s'attendre à des hausses de salaires importantes qui vont fortement impacter nos marges dans les métiers de la peinture. En effet, en peinture nous vendons avant tout de la main d'œuvre. A nous de nous battre pour répercuter ces hausses dans nos prix de vente, il en va de la pérennité de nos entreprises.

Nos carnets de commande restent bons malgré tout, la saison des façades a démarré, donc après la lecture de ce passionnant numéro de Reflets & Nuances, au boulot !

Amicalement,

**NICOLAS BLANGY**  
Président de l'Union professionnelle  
des métiers de la finition

# TOLLENS

Créateur de peinture depuis 1748

## l'icône+

La peinture déco  
à l'épreuve du quotidien



**PEINTURE HAUTE  
RÉSISTANCE AUX TACHES**



## SOMMAIRE RN192



### **P.6 VIE SYNDICALE**

- p.6 Assemblée générale :  
déploiement du dispositif Rekupe
- p.8 Compte-rendu des commissions
- p.10 Vie des sections
- p.12 Crise des matériaux :  
votre union est mobilisée !
- p.14 La France des chantiers
- p.16 Se rapprocher de vous :  
les outils de votre union

### **P.18 ACTUALITÉ**

- p.18 DOSSIER  
Influenceurs : un filon  
pour la finition ?
- p.25 VÉHICULES UTILITAIRES  
Vols de VUL, comment les éviter ?

### **P.28 NOUVELLES TECHNOLOGIES**

- p.28 NUMÉRIQUE  
La gestion des licences
- p.33 RÉSEAUX  
Cosica repense la décoration  
intérieure

### **P.34 TECHNIQUE**

- p.34 GESTION  
Conseiller et accompagner  
son client
- p.38 CHANTIER  
Une restauration historique  
pour l'hôtel du Palais de Biarritz
- p.42 RÉFÉRENCE  
Tijou ou l'éco-responsabilité  
rentable
- p.46 REVÊTEMENTS DE SOL SOUPLES  
RE2020 : le choc des thermies,  
le poids du carbone
- p.52 ENTRETIEN  
Rénover les façades  
en pans de bois
- p.54 CHANTIER  
Ensemble Art déco isolé  
par l'extérieur
- p.61 QUESTIONS  
Les entreprises de l'UPMF-FFB  
nous interrogent

### **P.62 FORMATION**

- p.62 MÉTIERS  
Licence pro aménagement  
 finition : une licence pas comme  
les autres

### **P.69 NOUVEAUTÉS**

- p.69 Juillet 2022

### **P.70 À VENIR**

- p.70 Découvrez les sujets  
du numéro d'octobre 2022



**Pensez-y !**

Reflets & Nuances  
est consultable en  
version numérique

<https://ffb-upmf-app.fr>



ASSEMBLÉE GÉNÉRALE DU 24 JUIN 2022

# DÉPLOIEMENT DU DISPOSITIF REKUPO

PIERRE-OLIVIER CHARLEMAGNE, DIRECTEUR GÉNÉRAL D'ECODDS,  
A FAIT UN POINT SUR LE DÉPLOIEMENT DU DISPOSITIF REKUPO  
ET RÉPONDU AUX QUESTIONS.  
IL A ÉGALEMENT PRÉSENTÉ LA REP BRICOLAGE ET JARDINAGE  
POUR LA REPRISE DES OUTILLAGES DU PEINTRE.



**M**is en place par éco-organisme EcoDDS pour prendre en charge les déchets de peinture dans le cadre de la reprise gratuite des déchets diffus spécifiques (DDS) des professionnels, le dispositif Rekuo affiche aujourd'hui 1058 points de collecte chez les distributeurs. A la fin 2022, ce sont 1160 points de vente professionnels qui seront équipés.

Deux types de flux sont ainsi traités : les produits solvantés (vernis, colles, mastics...) et les produits acryliques (peinture en phase aqueuse)\*. Les RPE (revêtement plastique épais) sont également rentrés dans la filière de reprise. Toutefois, certains produits mal identifiés ou bien les aérosols, les invendus, les accessoires ou encore les « mélanges » ne font pas partie des produits repris. Et pour les « grands comptes » et afin d'éviter l'encombrement des points de reprise, EcoDDS a installé un dispositif appelé LPV (gros volumes) dans 128 entreprises qui affichent au



minimum 8 à 10 t de déchets à l'année. Cependant, a souligné Pierre-Olivier Charlemagne, la multiplication de ce dispositif dans de petites structures n'est pas envisageable car pas viable financièrement : augmenter les points de reprise signifie une augmentation des coûts de reprise donc de l'éco-contribution.

Rekuo est aussi déployé en GSB, dans les ports et les jardineries avec l'objectif d'arriver à 1850 points de collecte au total à la fin de l'année, en plus des 3 500 déchèteries conventionnées.

Ce déploiement est accompagné de kits (affiches, outils de communication...) pour les points de reprise.

## Des freins sur le terrain

Sur le terrain, des professionnels ont pu faire face à des freins et résistances « commerciales ». Certains points de vente ont pu refuser de reprendre des marques concurrentes malgré les obligations légales à le faire. EcoDDS, qui ne peut intervenir directement, a signalé ces dysfonctionnements aux directions des marques concernées, qui ont rappelé les principes de ce système mutualisé à leurs magasins. Pour rappel, tous les points de vente supérieurs à 200 m<sup>2</sup> doivent adhérer au dispositif Rekuo.

De même, dès qu'une déchèterie municipale est autorisée aux professionnels (cette autorisation est gérée par les municipalités) et est conventionnée EcoDDS, elle doit reprendre gratuitement les DDS des professionnels.

Tous les déchets déposés dans les bacs doivent être tracés, l'entreprise devant justifier du dépôt de ses déchets DDS dans un point collecte Rekuo. En utilisant, selon les cas, soit l'annexe 1 du CERFA actuel pour les déchets dangereux (l'artisan peut pré-remplir son attestation avant d'aller déposer ses déchets), soit l'application Trackdéchets.

## La REP Articles de bricolage et de jardinage - ABJ

La filière « Articles de bricolage et de jardinage – ABJ » a été mise en place récemment. Cette filière concerne notamment les « Outillages du Peintre » qui regroupent les accessoires nécessaires à l'application de la peinture. EcoDDS s'est donc positionné et a obtenu l'agrément le 24 février dernier. Le réseau de collecte des outillages du peintre est en cours de déploiement chez les distributeurs professionnels de peinture et dans les déchèteries municipales volontaires. Seront repris gratuitement : les pinceaux et brosses, les rouleaux et manchons, les couteaux ; les bacs plats à peinture et recharges, les bacs et camions à peinture, recharge et grilles.

En conclusion, le président Nicolas Blangy a rappelé que ces filières sont très récentes, qu'un temps d'adaptation sera donc nécessaire et il invite les professionnels à nous faire part des éventuels dysfonctionnements qu'ils auraient pu constater. ●

\*Voir la liste complète sur le site [ecodds.com](http://ecodds.com)



Retrouvez les comptes-rendus  
des réunions statutaires  
en scannant le QR code



## LES COMMISSIONS DE L'UPMF-FFB



### SOL

La commission s'est réunie sous la présidence de Yann Rivière pour travailler sur la réalisation d'une fiche « autocontrôle revêtements de sol souples », destinée à usage interne à l'entreprise pour son suivi de chantier. Puis la commission a poursuivi son travail par l'ébauche d'une fiche technique sur les planchers à risque de remontées d'humidité et les solutions pour y remédier. Une réflexion a été ensuite menée pour une expérimentation en lien avec l'OPPBT sur une cartographie des situations « sollicitantes » du solier. Enfin, un point a été fait sur les guides douches sans ressaut en cours de rédaction du LCA-FFB et du CSTB, puis de la mention complémentaire solier.



### FAÇADE-ITE

Sous la présidence de Bruno Poilpré, la commission a validé la fiche d'entretien pour les travaux d'imperméabilisation et d'isolation thermique par l'extérieur, ainsi qu'un document pour les entreprises, expliquant l'importance du devoir de conseil. Une présentation a été faite des outils du FCBA sur l'entretien des ouvrages en bois (bardage, menuiserie) et de la certification produit et entreprise pour ces travaux. Enfin, une réflexion a été ensuite menée pour une expérimentation en lien avec l'OPPBT sur une cartographie des situations « sollicitantes » pour les travaux de peinture en façade et balcon, ainsi que pour la mise en œuvre de système d'ITE.



### GESTION

Présidée par Aurore Bertolani, la commission a travaillé sur les index BT en lien avec les métiers de l'UPMF. Une présentation par Delphine Vessillier de la DAEFI-FFB, a été faite aux membres pour rappeler ce que sont les index BT, leur utilité, comment ils se calculent et enfin comment il est possible de les faire évoluer au regard des problématiques actuelles des coûts des matériaux, du transport et de l'énergie.



### FORMATION

La commission, présidée par Luc Papavoine, a fait un point sur le concours Un des meilleurs ouvriers de France : écriture d'un référentiel de façadier peintre itéiste et dysfonctionnements dans l'organisation du concours actuel. Philippe Moreau du CCABTP a présenté le déploiement du titre façadier peintre et la mention complémentaire sol. Enfin, Gérard Marchand, président, et Sylvain Chareton, directeur, de l'UCO Laval ont présenté la licence professionnelle aménagement finition et les futures évolutions de l'Université [voir article p.64].



### PEINTURE INTÉRIEURE

La commission peinture technique intérieur / décoration, présidée par Guy Kleinmann a validé le PV de réception de travaux peinture intérieure. La commission a ensuite échangé, et avec la FIPEC, sur les peintures biosourcées. Une réflexion a été ensuite menée pour une expérimentation en lien avec l'OPPBT sur une cartographie des situations « sollicitantes » du peintre en intérieur.



Les commissions sont ouvertes à tous nos professionnels.

Contactez-nous si vous souhaitez participer : [contact@upmf-ffbatiment.fr](mailto:contact@upmf-ffbatiment.fr)



Prochaines réunions : 24 novembre 2022

Retrouvez les comptes-rendus des commissions <https://ffb-upmf-app.fr>



## CARNET SYNDICAL



**CHRISTOPHE LAVENU**, gérant de l'entreprise Christophe Lavenu, gérant de l'entreprise de peinture éponyme située à Le Houllme, a été réélu président de la chambre professionnelle de la section professionnelle de peinture finitions de la FFB Seine-Maritime Rouen.



**GUILAUME BARRET**, dirigeant de l'entreprise Sols Boutic à Limoges a été élu président de la chambre professionnelle carrelages marbres revêtements de sols de la Fédération Française du Bâtiment Haute-Vienne.



**VALÉRIE PATEAU-BOUCHER**, à la tête de la SAS Boucher à Condat-sur-Vienne, a été élue présidente de la chambre professionnelle plâtrerie peinture finitions de la Fédération Française du Bâtiment Haute-Vienne.



**ISABELLE LESCURE** a été élue à la présidence de la FFB Haute-Vienne. Isabelle Lescure dirige notamment l'entreprise de plâtrerie peinture Lescure Eurl au Palais sur Vienne.



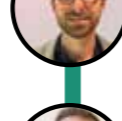
**YANN DROUIN**, gérant de Decopeint SARL, a été réélu président de la section peinture finitions de Fédération du Bâtiment et Travaux Publics du Loiret.



**LAURENT BAFFY**, directeur général de Baffy SAS à Dijon, a été élu président de la chambre professionnelle peinture de la FFB 21.



**FRÉDÉRIC TARDY**, gérant de l'entreprise éponyme à Saint-Chamond, a été réélu président de la section plâtrerie peinture de la Fédération BTP Loire.



**VINCENT LUMIA**, gérant de Lumia Carrelage à Lorette, élu président de la section métiers du sol de la Fédération BTP Loire.



**JEAN-CHRISTOPHE THÉZÉ**, dirigeant de l'entreprise de peinture éponyme à La Mézière, a été élu président de la section professionnelle peinture vitrerie de la FBTP 35. Il succède à Christian Corbe.



**LUDOVIC GIANCOLA**, gérant de l'entreprise Atelier & Nuances à Cormontreuil, a été élu président de la section peinture finitions de la FBTP 51.



**PHILIPPE BORNE**, gérant de l'entreprise de peinture, ravalement et décoration Brunereau à Périgny, a été réélu président de la Fédération du bâtiment et des travaux publics de la Charente-Maritime, pour un second mandat de trois ans.

AKZO NOBEL DISTRIBUTION SAS - Capital 49 192,00€ - Siège Social - 2 avenue de l'Industrie - 69360 CORBAS - 529 221 079 RCS Lyon. Crédits photos : Adobe Stock, Julien Lurt.



**Vous voulez développer votre propre affaire ?**  
On vous aide à y voir plus clair.

## DEVENEZ PARTENAIRE AGRÉÉ SIKKENS SOLUTIONS

Vous êtes reconnu localement dans l'univers de la peinture et vous souhaitez développer l'activité de votre point de vente avec la marque Sikkens. Rejoignez un réseau dynamique en pleine croissance, tout en gardant votre indépendance !



- Distributeur indépendant
- Accompagnement réseau
- Marque premium Sikkens
- Offre complète peintures et revêtements

En savoir plus sur : [www.sikkens-solutions.fr/pass](http://www.sikkens-solutions.fr/pass)



## VIE SYNDICALE VIE DES SECTIONS

VOUS AVEZ SOLlicitÉS POUR ANIMER  
VOS RÉUNIONS TECHNIQUES ET VOICI  
LES SUJETS QUI ONT ÉTÉ DEMANDÉS.



### VOTRE UNION

Présentation et actualités de l'UPMF-FFB pour mieux connaître les actions de votre Union de métier et comment elle peut vous aider au quotidien.

**FÉDÉRATION BTP MAYENNE** > Dorothee Bruchet, secrétaire générale de l'UPMF-FFB a présenté l'Union le 29 juin, à l'occasion d'une réunion de la section peinture, présidée par David Durand.



### NF DTU 53.12



Le NF DTU 53.12 Préparation des supports et revêtements de sol souples (textile, PVC, lino) est entré en vigueur en décembre 2020. Découvrez les nouveautés de ce NF DTU et posez vos questions sur les situations vécues sur les chantiers et avec la maîtrise d'œuvre.

**FÉDÉRATION DU BÂTIMENT ET DES TRAVAUX PUBLICS DE LA CHARENTE MARITIME** > A l'initiative de son président Bastien Losfeld, la section peinture vitrerie revêtements de sol s'est réunie le 28 avril. Dorothee Bruchet, secrétaire générale et Thierry Houdin, ingénieur à l'UPMF-FFB sont intervenus.

### NF DTU 59.1



Présentation du NF DTU 59.1 Revêtements de peinture et foire aux questions des situations vécues sur les chantiers et avec la maîtrise d'œuvre.

**FÉDÉRATION RÉGIONALE DU BÂTIMENT PROVENCE ALPES CÔTE D'AZUR** > A l'initiative du président Richard Baille de la section régionale de l'UPMF, les entreprises s'étaient réunies le 1<sup>er</sup> avril à une présentation animée par Marine Poulhalec.

**FÉDÉRATION DU BTP DE L'AIN** > La section professionnelle plâtrerie peinture, présidée par Didier Chardeyron, avait organisé le 12 mai, une réunion pour un rappel du NF DTU 59.1 et un point d'actualité. Marine Poulhalec, ingénieur à l'UPMF-FFB a répondu aux questions des entreprises.



### LES DÉCHETS



La réglementation « déchets » a énormément évolué avec de nouvelles obligations pour les entreprises de finition. Cette animation a pour but de faire le point : Comment bien gérer les déchets de chantier, maîtriser les coûts, quid de la reprise gratuite ? Evolution de la réglementation, machine de lavage, recyclage, etc.

**FÉDÉRATION FRANÇAISE DU BÂTIMENT DE ROUEN MÉTROPOLE ET TERRITOIRES** > La section professionnelle peinture finitions Rouen Dieppe présidée par Christophe Lavenu avait demandé à Marine Poulhalec un point sur la réglementation le 5 avril.

**FÉDÉRATION BTP MEUSE** > La Fédération BTP Meuse a organisé sa 1<sup>re</sup> Journée professionnelle le jeudi 16 juin sur le site de Madine à Heudicourt sous les Côtes (55210). Cet événement a mêlé réunions techniques (Marine Poulhalec, ingénieur à l'UPMF-FFB animé l'atelier « déchets ») et salon rassemblant des fournisseurs.

**FÉDÉRATION FRANÇAISE DU BÂTIMENT BOURGOGNE-FRANCHE-COMTÉ** > Le 8 avril, Thierry Houdin, ingénieur à l'UPMF-FFB, a présenté l'Union et a fait un point sur la réglementation à l'invitation du président UPMF, Fabien Cheveau.

**FÉDÉRATION DU BÂTIMENT ET DES TRAVAUX PUBLICS DE LA LOIRE** > Lors de la Journée des métiers du 20 mai, Frédéric Tardy, président de la chambre de plâtrerie peinture avait demandé à Thierry Houdin de l'UPMF une intervention sur la réglementation déchets et la REP bâtiment.

**FÉDÉRATION DU BTP D'ILLE-ET-VILAINE** > Le 9 juin, la section professionnelle peinture vitrerie a organisé l'élection de son président et Marine Poulhalec, ingénieur à l'UPMF-FFB a présenté la solution Rekupo de reprise gratuite des déchets de peinture avec la nouvelle RE2020.



Réservez dès à présent  
vos animations pour le deuxième  
semestre auprès  
de **Marine Poulhalec**  
poulhalecm@upmf.ffbatiment.fr  
ou **Thierry Houdin**  
houdint@upmf.ffbatiment.fr



### LA RE2020



En 2020, la France est passée d'une réglementation thermique à une réglementation environnementale, la RE2020. Quels impacts et échéances pour les métiers de la finition ?

**FÉDÉRATION FRANÇAISE DU BÂTIMENT DU LOIR-ET-CHER** > Le 10 juin, Fédération Française du Bâtiment du Loir-et-Cher a organisé un Forum des Unions autour de la RE2020. Marine Poulhalec, ingénieur à l'UPMF-FFB et Dorothee Bruchet, sa secrétaire générale y ont animé un atelier.

**FÉDÉRATION BTP05** > Sous la présidence de Philippe Gérard, la chambre peinture de la Fédération BTP05 s'est réunie le 4 mai avec l'intervention de Marine Poulhalec, ingénieur à l'UPMF-FFB.

**FÉDÉRATION DU BTP 13** > Le 8 avril, le syndicat aménagement finitions a organisé Le Printemps de la Peinture & de la Finition. Marine Poulhalec, ingénieur à l'UPMF-FFB, a répondu aux questions des entreprises sur la RE2020 et la REP bâtiment.

**GRAND PARIS** > Le Groupement des Entreprises Spécialisés Traitement et Embellissement des Surfaces (GESTES-FFB) du Grand Paris, présidé par Bertrand Demento, a organisé une réunion le 14 avril, avec l'intervention de Marine Poulhalec qui a présenté les échéances réglementaires.

**FÉDÉRATION DU BTP 04** > Marina Angelini, présidente de la section professionnelle peinture finition revêtements avait invité les entreprises le 28 juin à une présentation par Marine Poulhalec, ingénieur à l'UPMF-FFB, du dispositif Rekupo et des stations de nettoyage pouvant bénéficier de l'aide financière O'Niveau.

**FFB NORMANDIE** > Le 6 mai, la section UPMF régionale a fait un point d'actualité sur crise des matériaux, déchets, et la formation avec Dorothee Bruchet, secrétaire générale de l'UPMF-FFB.



### LA RECONNAISSANCE DES FONDS, INTERFACES PEINTRE/PLÂTRIER, PEINTRE/ MAÇON ET PEINTRE/MENUISIER

Cette animation rappelle ce que doit chaque corps d'état pour un chantier réussi ainsi que les bonnes pratiques sur les chantiers et les outils de dialogue.

**FÉDÉRATION FRANÇAISE DU BÂTIMENT ET DES TRAVAUX PUBLICS DU PUY-DE-DÔME** > Thierry Houdin, ingénieur à l'UPMF-FFB est intervenu lors de la journée technique et technologique du 13 mai sur les interfaces peintre/plâtrier, à la demande de Pierre Marsault, président de la section professionnelle aménagement finitions.

**FÉDÉRATION DU BÂTIMENT ET DES TRAVAUX PUBLICS DE LA SOMME** > Lors de Fête des métiers le 20 mai, Marine Poulhalec a animé un atelier sur la reconnaissance des fonds et sur les interfaces peintre/plâtrier, peintre/maçon et peintre/menuisier.



LOBBYING

## CRISE DES MATÉRIAUX : VOTRE UNION EST MOBILISÉE !

DEPUIS FIN 2020, NOTRE FILIÈRE SUBIT À LA FOIS D'IMPORTANTES DIFFICULTÉS D'APPROVISIONNEMENT ET DES HAUSSES DE PRIX CONSÉQUENTES SUR LES MATIÈRES PREMIÈRES. CETTE SITUATION S'EST ENCORE TENDUE EN JUIN 2021 ET LA GUERRE EN UKRAÏNE L'A AMPLIFIÉE AVEC DE NOUVELLES DIFFICULTÉS D'APPROVISIONNEMENT. AFIN D'AIDER LES ENTREPRISES À FAIRE FACE À L'AUGMENTATION DU PRIX DES MATÉRIAUX, DU CARBURANT, AINSI QU'AU RISQUE DE PÉNALITÉS DE RETARD LIÉES AUX DIFFICULTÉS D'APPROVISIONNEMENT, VOTRE UNION S'EST MOBILISÉE.

Toutes les entreprises de la filière finition subissent, en cascade, une pression sans précédent sur les matières premières utilisées dans la fabrication des produits de la finition. Tous les acteurs, fabricants, distributeurs et entrepreneurs de notre chaîne absorbent chacun à leur niveau une partie de ce choc et mettent tout en œuvre pour préserver la qualité d'offre et de service.

Les organisations professionnelles représentatives de la filière, l'UPMF-FFB au centre, se sont par conséquent engagées à agir, en adressant collectivement un signal d'alerte aux représentants des fabricants de matières premières, à Bercy et aux donneurs d'ordre. Un courrier décrivant le contexte actuel leur a été adressé en les invitant à la négociation et à l'acceptation du partage des responsabilités.

### Des solutions pour les marchés privés, publics et particuliers

La FFB a élaboré un memento qui vise à faire le point sur tous ces sujets et vous propose de manière très pratique et détaillée une palette d'outils.

Vous y trouverez des solutions pour :

- vos marchés ou devis qui ne sont pas encore signés ;
- vos marchés déjà signés ;
- le cas particulier des marchés publics ;
- un rappel de ce que sont les clauses de variation de prix, avec des clauses-types rédigées pour tous les marchés (publics, privés, CCMI, VEFA et sous-traitance). Un exemple permet aussi d'illustrer la

mise en œuvre d'une clause de révision avec une description détaillée de la composition et de l'usage des index BT et TP... ;

- des courriers types pour le partage des coûts.

Une fiche synthétique a été rédigée, résumant les points clés de ce memento. Elle est disponible avec l'ensemble des documents sur l'application de l'Union.

### Quand la négociation devient difficile

Il est possible de faire appel à :

- des médiations individuelles lorsqu'un problème s'avère spécifique à un marché ou une entreprise, par exemple dans le cas d'un maître d'ouvrage privé ou public qui refuse tout dialogue sur les prix ou les délais de chantier ou un négociant qui refuse de livrer à une entreprise en particulier. Pour une demande de médiation individuelle, l'entreprise doit remplir un dossier en ligne (<https://www.mieist.finances.gouv.fr/>). Le dossier sera alors traité par un médiateur régional en premier lieu. 70% des médiations aboutissent à un résultat favorable.
- un comité de crise FFB qui vise à traiter au plus vite des difficultés partagées par plusieurs entreprises du fait du comportement d'un acteur important/structurant comme par exemple un maître d'ouvrage qui refuse tout dialogue avec les entreprises sur le gel des pénalités de retard ou un industriel qui ne livre qu'à des conditions exorbitantes. Contact : Loïc Chapeaux - ChapeauxL@national.ffbatiment.fr ●



Vous trouverez sur l'application EDTU, l'ensemble des courriers types et des contacts utiles ainsi que le memento de la FFB et la fiche pratique, dans la brique actualités.



# ENGAGÉ POUR LES PROS ET LES VALEURS DU SPORT.



FÉMININES



★ PARTENAIRE OFFICIEL ★

FABRICANT FRANÇAIS DE PEINTURES PROFESSIONNELLES

[www.jefco.fr](http://www.jefco.fr)



**LA FRANCE  
DES CHANTIERS**

## MODÉNATURES DE FAÇADE SUR MESURE, SUR ITE.

Construite à la fin du XIX<sup>e</sup> siècle, la maison du 5 rue de l'Abbé Lemire à Strasbourg, fut autrefois une école puis accueillit jusqu'en juin 2008 un service municipal d'accueil pour la petite enfance. Elle reste ensuite inoccupée quelques années avant qu'un nouveau projet ne voie le jour en 2013 : intégrer ce bâtiment au centre d'hébergement et de réinsertion sociale nouvellement construit à côté. Mais au moment de démarrer les travaux, le bâtiment s'avère infesté par la mэрule et la démolition s'impose. La mairie exige que la maison soit reconstruite avec un rendu esthétique identique. Un nouveau bâtiment est construit en béton et enveloppé d'un système d'isolation thermique par l'extérieur (ITE) afin de répondre aux attentes de la réglementation RT 2012. Les travaux de façade sont confiés à la société Les Peintures Réunies. Après la pose du système d'ITE et l'application de l'enduit organique d'aspect taloché de teinte blanc cassé (la même que celle du bâtiment d'origine), l'entreprise a posé les modénatures. Ces éléments décoratifs ont été reproduits à l'identique dans un matériau minéral imputrescible et ininflammable à base de perlite expansée, le Vérolith, qui présente une meilleure tenue dans le temps que les éléments en polystyrène revêtu de résine. L'entreprise avait, au préalable réalisé des relevés et des moulages des décors d'origine. Ces éléments décoratifs ont été recouverts de deux couches d'un revêtement souple d'imperméabilité d'une teinte un peu plus soutenue que celle de l'enduit de façade afin de mieux souligner les motifs décoratifs. ●



**ENTREPRISE**  
LES PEINTURES  
RÉUNIES  
COLMAR [68]



**MAÎTRISE D'ŒUVRE**  
S&A PATRICK  
SCHWEITZER  
& ASSOCIÉS  
ARCHITECTES



**PRODUIT**  
SYSTÈME D'ITE  
STOTHERM VARIO 1  
FINITION STOLIT K1.5,  
MODÉNATURES ET  
ENCADREMENTS DE  
FENÊTRES STODECO





## SE RAPPROCHER DE VOUS : LES OUTILS DE VOTRE UNION

POUR ÊTRE AU PLUS PROCHE DE SES MEMBRES, L'UPMF-FFB A PLUSIEURS OUTILS DE COMMUNICATION À SON ARC ! REFLETS DU DYNAMISME DE NOTRE PROFESSION, CES OUTILS QUE VOUS CONNAISSEZ POUR LA PLUPART VONT ÊTRE COMPLÉTÉS À LA RENTRÉE PAR UN CLIP VIDÉO ET UNE PLAQUETTE.



### CLIP VIDEO

Ce clip présente de manière dynamique les missions et actions de l'UPMF-FFB. Il sera mis à disposition des présidents départementaux et régionaux, ainsi que des fédérations début septembre pour animer leurs présentation et réunions de sections professionnelles.



### R&N

Avec 4 numéros par an diffusés à 10 000 exemplaires chacun, Reflets & Nuances reste le moyen d'information phare de nos métiers de la finition. Dossiers thématiques, technique, juridique, formation, nouveautés produits... chaque trimestre une information complète !



### PLAQUETTE

Cette plaquette de présentation de l'Union et de ses missions et actions sera disponible en septembre en version papier mais aussi électronique pour faciliter l'accès à nos outils.



### L'APPLI EDTU

Retrouvez tous vos documents et fiches techniques pour les métiers de la peinture, du sol et de l'isolation thermique par l'extérieur sur l'application de l'Union. Restez connectés pour recevoir l'actualité de votre métier. L'EDTU c'est aussi un outil de gestion de chantier de finition.



### LINKEDIN

Suivez la page LinkedIn de l'UPMF-FFB pour de l'actualité en continu sur les métiers de la finition et votre Union.



RETROUVEZ-NOUS SUR :

<https://ffb-upmf-app.fr>

<https://www.linkedin.com/company/upmf-ffb/>

<https://www.ffbatiment.fr/organisation-ffb/unions-syndicats-metier/upmf-ffb>

# SANS SOUCCI AVEC UZIN

Alex, solier-peintre :  
« Avec l'expertise UZIN,  
je maîtrise le sol. »



Produits & services pour la préparation  
et la pose de vos sols.

UZIN. ET LE SOL T'APPARTIENT.



DOSSIER

# INFLUENCEURS : UN FILON POUR LA FINITION ?

DOSSIER

AVEC L'EXPLOSION D'INTERNET ET DES RÉSEAUX SOCIAUX, LES HABITUDES DE CONSOMMATION ONT BEAUCOUP CHANGÉ. CES DERNIÈRES ANNÉES, UN NOUVEAU PROFIL A ÉMÉRGÉ, CELUI D'INFLUENCEUR. SUIVIS PARFOIS PAR QUELQUES MILLIONS DE PERSONNES, LES INFLUENCEURS JOUENT UN RÔLE D'IMPORTANCE DANS LES COMMUNICATIONS MARKETING DES ENTREPRISES. CELLES-CI N'HÉSITENT D'AILLEURS PLUS À FAIRE APPEL À EUX : 81 % DES INFLUENCEURS DÉCLARENT EN EFFET AVOIR EFFECTUÉ AU MOINS UN PARTENARIAT EN 2021 AVEC UNE MARQUE, SELON UNE ÉTUDE RÉALISÉE PAR REECH. LES MÉTIERS DE LA FINITION N'ÉCHAPPENT PAS À CETTE TENDANCE : LA FÉDÉRATION FRANÇAISE DU BÂTIMENT A ELLE-MÊME MOBILISÉ DES INFLUENCEURS POUR PROMOUVOIR LES MÉTIERS DU BÂTIMENT ET ACCOMPAGNER SA CAMPAGNE DE COMMUNICATION. CÉPENDANT, RECOURIR À DES INFLUENCEURS N'EST PAS TOUJOURS ÉVIDENT. COMMENT CHOISIR LE BON INFLUENCEUR ? SUR QUELLE PLATEFORME SE LANCER ? L'INVESTISSEMENT EST-IL TOUJOURS PERTINENT ? AU FOND, QUELLES SONT LES BONNES PRATIQUES À ADOPTER ? DÉCRYPTAGE.

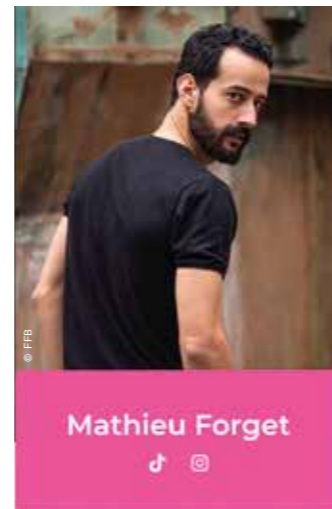
**S**ur YouTube, la vidéo commence avec une prise de vue des bureaux d'une entreprise sur fond de musique attrayante. Puis Docteur Peinture apparaît à l'écran, face caméra, pour nous présenter les coulisses de la création d'une marque de peinture avec un grand sourire. Avec plus de 167 000 abonnés, cet artisan peintre rassemble une communauté autour de vidéos ludiques. En quelques secondes, tout le concept est là : de l'humour, une parole sincère et un personnage bien connu de son public. D'autres influenceurs des métiers de la finition existent : French Renovation (172 000 abonnés) ou encore Activ Paint (170 000 abonnés) se dédient aussi à la peinture. Des comparatifs entre peintures, des tests de matériel et bien souvent des tutos sont autant de rendez-vous entre ces vidéastes et leurs communautés sur YouTube, Instagram, TikTok voire Twitch.

## Les influenceurs favorisent-ils le business ?

Pour un acteur économique du monde de la finition, mobiliser un influenceur pour une campagne marketing peut avoir plusieurs objectifs. Améliorer sa visibilité, accompagner le lancement d'un nouveau produit, développer le business, attirer de nouveaux talents... L'agence de relations publiques La Villa Maison de Communication a mené une opération pour l'Association pour la promotion du papier peint (A3P). « Travailler avec des influenceurs s'est imposé naturellement à nous, car il s'agissait de toucher

directement le consommateur final » explique Christelle de Montbel, Partner La Villa Groupe. Pour elle, « avoir recours à un influenceur est aujourd'hui une nécessité, quel que soit le secteur d'activité. L'influenceur est un nouveau média – en tant que tel – avec un pouvoir de prescription très fort. » Pour A3P, La Villa Maison de Communication a mené des partenariats rémunérés en don de produits à long cours pour « ancrer le papier peint dans les esprits », avec des influenceurs très différents. L'idée : créer un lien émotionnel entre l'influenceur et le consommateur afin que ce dernier s'identifie à l'influenceur et à ses comportements. Cette méthode avait été testée au milieu des années 2010 par La Villa Maison de Communication qui avait travaillé avec l'un des « premiers » influenceurs, Pierre Croce, pour sensibiliser les plus jeunes aux papiers peints. Cette vidéo rémunérée avait alors obtenu plus d'un million de vues en trois semaines.

Pour les fabricants, mener une campagne avec un ou plusieurs influenceurs semble donc pertinent. D'autant plus que « les influenceurs dans le bâtiment ont cette spécificité qu'ils possèdent des communautés très engagées de passionnés. Ils sont très écoutés par des consommateurs novices ou éclairés qui recherchent des tutoriels. Ils ont ainsi un pouvoir de prescription très fort », note Christelle de Montbel. Pourtant, en est-il de même pour les entreprises de finition qui souhaiteraient élargir leur portefeuille client ? Stéphane Soares, président de la section peinture de la FFB des Yvelines et dirigeant de Soares Habitat, explique que, pour une entreprise au marché très localisé, travailler avec un influenceur ne présente que peu d'intérêt. En



Mathieu Forget



Kelly Cruz



Cyril Schr



« il est nécessaire d'aller sur le terrain d'expression et les codes des jeunes, pour s'adapter à leur façon de consommer l'information. »

Loïc Bestard, directeur de la communication et des relations publiques du CCCA-BTP

effet, un influenceur possède une audience nationale, voire mondiale. Aussi, « puisque notre secteur d'activité concerne Versailles, un influenceur ne nous aiderait pas à développer notre marché », conclut Stéphane Soares qui favorise le bouche-à-oreille.

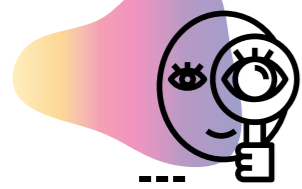
À l'inverse, est-ce que les influenceurs versés dans le Do It Yourself (DIY) représentent une menace pour le business des entreprises des métiers de la finition ? Marine Gaudu, Pilote du groupe « Devenir du métier de peintre applicateur de revêtements », Association ouvrière des compagnons du devoir et du Tour de France (AOCDF), nous expliquait dans un précédent dossier que le développement du DIY n'était pas une menace pour les métiers de la finition et qu'il les poussait vers un rôle de conseiller au savoir-faire reconnu.

## La formation, terrain privilégié pour les influenceurs

D'un autre côté, influenceurs et influenceuses sont célébrés dans le domaine de la formation. En effet, ils sont tout particulièrement utiles pour attirer des jeunes et valoriser les métiers de la finition. Pour preuve, le CCCA-BTP a organisé une campagne de promotion de



Les influenceurs à suivre en 2022



Hilanie Rousseau  
hilanie.78



Pauline Lang Gilles  
pauline\_951



Docteur Peinture



French Renovation



ACTIV PAINT



ces métiers en 2019 en s'associant à des influenceurs dans l'objectif d'aller à la rencontre des jeunes. Pour Loïc Bestard, directeur de la communication et des relations publiques du CCCA-BTP, « il est nécessaire d'aller sur le terrain d'expression et les codes des jeunes, pour s'adapter à leur façon de consommer l'information. » En ce sens, le CCCA-BTP, pour la campagne « La Construction », a sollicité plusieurs influenceurs d'horizons variés pour présenter les métiers du bâtiment, dont les métiers de la finition. Par exemple, le vidéaste TechNews&Test a réalisé une vidéo dans laquelle il testait un exosquelette destiné aux chantiers. L'occasion de faire découvrir par le prisme de la technique le quotidien des métiers du bâtiment. Plus spécifiquement, le vidéaste Alexandre Calvez a réalisé une vidéo pour faire découvrir le métier de peintre décorateur [167 780 vues sur YouTube au moment de la rédaction de ce dossier, NDLR]. Derrière ces vidéos, l'idée est bien de « poser une pierre sur le chemin de l'orientation des jeunes et d'attiser leur curiosité », explique Loïc Bestard. Il poursuit : « Nous réalisons également des vidéos avec des influenceurs



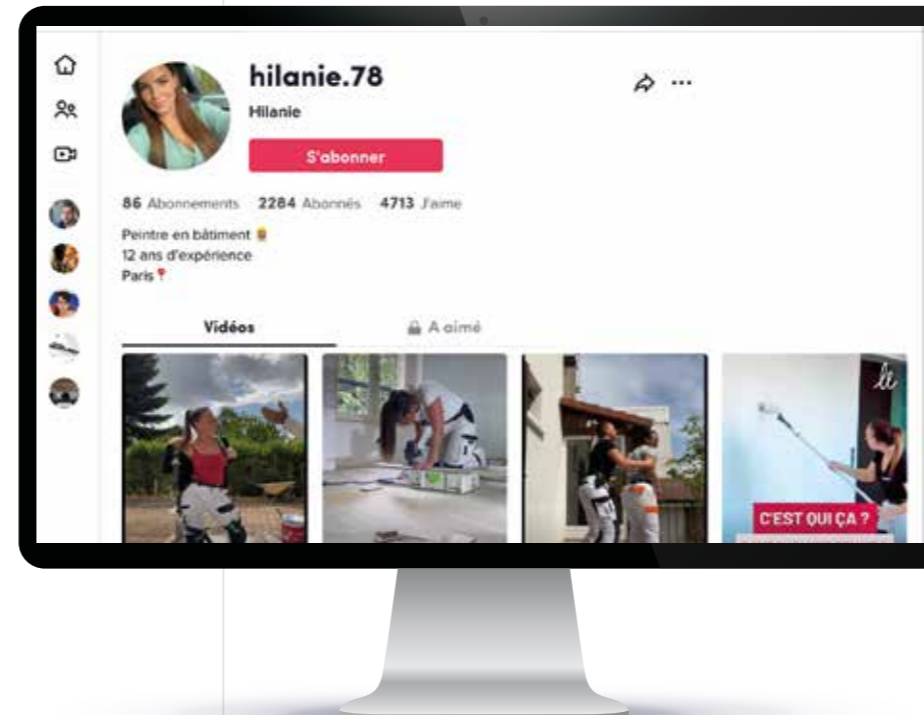
« Une vidéo est plus significative qu'un support papier, car elle attire l'attention. Sur les stands, les jeunes s'arrêtent, prennent le temps de poser des questions et notamment les jeunes femmes. »

Stéphane Soares, président de la section peinture de la FFB des Yvelines et dirigeant de Soares Habitat.

dans lesquelles ils rencontrent des professionnels sur les chantiers qui expliquent leur métier. Nous voulons montrer le réel. » Bien sûr, mobiliser des influenceurs, c'est aussi mobiliser des communautés parfois énormes. Aussi, celles-ci sont associées par le biais de défis grâce auxquels elles s'investissent et découvrent toute la richesse des métiers de la finition. Les vidéos, diffusées sur Instagram, YouTube et TikTok ont permis de toucher un large public de jeunes.

Parallèlement, le CCCA-BTP a bien compris qu'une campagne de communication avec des influenceurs devait être soutenue. Ainsi, plusieurs spots publicitaires ont été diffusés dans lesquels des professionnels prenaient la parole pour présenter leur métier. Par ailleurs, un plan de communication sur Facebook était aussi en place pour toucher les parents qui sont les principaux prescripteurs pour les questions de formation.

Dans le même temps, Stéphane Soares confirme l'utilité de mobiliser les codes des influenceurs pour promouvoir les métiers de la finition. Hilanie Rousseau, employée de Soares Habitat et peintre, publie elle-même des vidéos sur Instagram et TikTok dans lesquelles elle se filme sur les chantiers. Des vidéos que Stéphane Soares utilise lorsqu'il rencontre des jeunes. « Une vidéo est plus significative qu'un support papier, car elle attire l'attention. Sur les stands, les jeunes s'arrêtent, prennent le temps de poser des questions et notamment les jeunes femmes. » En effet, le recrutement de celles-ci est rendu difficile dans les métiers de la finition. Ainsi, en montrant des femmes s'épanouir dans leur métier, ce sont de nouvelles perspectives qui s'ouvrent. Cependant,



comment peut-on mesurer la réussite d'une campagne de communication? Loïc Bestard précise bien qu'il ne sert pas à grand-chose de se prêter à des mesures à court terme. Le nombre de clics et vues est important, et le site laconstruction.fr a connu un pic de consultations, mais il faut surtout s'inscrire dans la durée. Une étude menée a posteriori a montré que la campagne « La Construction » menée par le CCCA-BTP avait été très bien perçue par les jeunes, signe que la méthode choisie était bien pertinente.

### Quelques bonnes pratiques avant de se lancer dans un partenariat

Avant de mobiliser un influenceur pour une campagne marketing, il est important d'adopter quelques bonnes pratiques. En effet, les influenceurs adoptent des codes et travaillent sur des plateformes qui disposent elles-mêmes de codes bien spécifiques. « Traditionnellement, les influenceurs des métiers de la finition ont privilégié You Tube qui leur permettait des formats longs, nécessaires aux tests des produits et aux "pas à pas" de chantiers. Ils sont de plus en plus présents sur TikTok qui leur permet de montrer leur savoir-faire de façon plus ludique. Dans le même temps, le format Reels [des vidéos de 30 secondes, NDLR] développé par Instagram les amène progressivement sur ce réseau qui ne leur était pas naturel jusqu'à présent », explique Christelle de Montbel. L'important est bien sûr de choisir la plateforme sur laquelle se trouve la cible. Pour les jeunes, Instagram et TikTok sont des plateformes idéales. Pour les jeunes adultes, YouTube et Instagram sont des choix pertinents. Enfin,



## TROIS QUESTIONS À HILANIE ROUSSEAU, INFLUENCEUSE BÂTIMENT

### Pourquoi et comment êtes-vous devenue influenceuse des métiers de la finition ?

Au départ, c'était surtout une blague entre copines jusqu'à ce qu'une de mes vidéos où je me filmais en train de poser une plaque de placo sur une ancienne ouverture soit vue un million de fois. À partir de là, je me suis dit que c'était un moyen formidable de montrer ce que je sais faire en tant que femme et c'est devenu quelque chose de régulier.

### Quelle est votre démarche ?

Je suis peintre depuis plus de 10 ans et je suis fière de partager un métier que j'aime. C'est une preuve que les métiers du bâtiment peuvent être épanouissants, en particulier pour une femme. Avec le temps, je suis de plus en plus convaincue de l'importance de partager la réalité de nos métiers. Cela participe à lutter contre les préjugés sur les métiers du bâtiment qui restent encore parfois des métiers mal perçus. Par exemple, j'ai réalisé une vidéo pour le média en ligne Les Éclaireuses où j'expliquais que peintre est un métier où une femme peut faire du très bon boulot. J'ai reçu par la suite des messages de jeunes femmes qui me demandaient des renseignements. Je suis heureuse de pouvoir leur donner envie de découvrir ces métiers et de les motiver.

### Quelle relation entretenez-vous avec les marques ?

Pour le moment je n'ai encore jamais travaillé avec de marques. Je ne dis pas que cela n'arrivera pas, mais ce n'est pas du tout une priorité pour moi. Je participerai bientôt à un salon organisé par Maxoutil qui mêlera entrepreneurs, industriels et influenceurs. Si cet événement est l'occasion de rencontrer de nouvelles personnes, ce qui m'importe, c'est de partager quelque chose que j'aime et de participer à mon échelle à rendre nos métiers attractifs. En réalité, je ne me considère pas tout à fait une influenceuse. Certes, il existe bien une forme d'influence, mais je préfère la rapprocher de l'idée de mentorat. La démarche n'est pas exactement la même, car je cherche surtout à mettre en lumière nos métiers, à lutter contre les préjugés et à rendre visibles les femmes dans le bâtiment. ●



pour les plus de 35 ans, Facebook apparaît comme le réseau social tout désigné. À titre indicatif, le coût d'un influenceur peut s'élever de quelques centaines d'euros à plusieurs milliers en fonction du réseau social investi et du nombre de followers [nombre de personnes qui sont abonnées au compte de l'influenceur, NDLR]. Une vidéo produite sur YouTube peut donc coûter entre 200 € et 9 000 €.

Ces nouveaux terrains d'expression, les influenceurs en maîtrisent les ficelles. Alors « il faut accepter de s'inscrire dans leur style respectif et leur faire confiance après avoir validé un sujet », poursuit Loïc Bestard. D'autant que, généralement, un partenariat « se passe

très bien. » L'important, c'est que l'influenceur se retrouve dans le sujet traité, qu'il y croit, car le besoin de sincérité est primordial. Bref, l'influenceur doit pouvoir s'investir dans le sujet. C'est pourquoi il est nécessaire de bien choisir son partenaire. Une communication technique ne sera pas adaptée à tous les influenceurs. Alors il ne faut pas hésiter à les contacter en expliquant son projet. Il est aussi possible de les identifier en passant par un intermédiaire comme un agent ou les sites internet dédiés. Attention toutefois, il ne faudrait pas croire que l'influenceur le plus suivi sera le meilleur choix. Au contraire, un influenceur qualifié à la communauté restreinte sera toujours plus précieux qu'un influenceur très connu, mais peu au fait du sujet traité. Encore une fois, l'implication et la sincérité sont primordiales.

Le recours aux influenceurs se développe. Ils apportent une valeur ajoutée et sont une manière de faire voir le bâtiment et les métiers de la finition. Avec un traitement à mi-chemin entre journalisme et pastille humoristique, les influenceurs forment une voie intermédiaire et peuvent valoriser les métiers de la finition, les faire connaître à un jeune public, mais aussi accompagner le lancement d'un nouveau produit. Néanmoins, comme nous l'avons expliqué, une campagne de communication qui mobiliserait un influenceur doit répondre à un besoin précis. Pour une entreprise implantée localement, favoriser une transformation numérique avec la mise en place d'un site internet et d'une fiche d'établissement Google (fiche d'identité de l'entreprise affichée sur le navigateur) est déjà un premier pas souvent suffisant. Une transition toute trouvée pour le prochain dossier qui traitera justement de la transition numérique des entreprises des métiers de la finition. ●



#### UN PARTENARIAT AVEC DES INFLUENCEURS POUR LA FFB

Pour sa dernière campagne de communication, la FFB a noué des partenariats avec des influenceurs pour toucher le public jeune. Plusieurs influenceurs (Denis Brogniart, Christophe Beaugrand, Loup, Lalou, Cyril Schr, Kelly Cruz, Forgetmath, Mademoiselle Gloria, Vaimalama Chaves) rencontrent des chefs d'entreprise pour illustrer des thématiques comme les nouvelles technologies, la parité, la RSE, la cohésion d'équipe, la splendeur des constructions...

Au total, 12 vidéos ont été diffusées sur Instagram et TikTok du 19 mars au 30 avril.

➤ A retrouver sur le site [lebatiment.fr](http://lebatiment.fr)



### SL C740 FIBER MAXI

L'ENDUIT DE SOL P4,  
AUTOLISSANT FIBRÉ  
FORTE ÉPAISSEUR  
POUR SOLS INTÉRIEURS  
& EXTÉRIEURS

BOSTIK PARTENAIRE  
DE LA CONSTRUCTION DURABLE

BREEAM® LEED



 **BOSTIK**

Bostik S.A. 420 Rue d'Estienne d'Orves — 92700 COLOMBES—FRANCE — Tél. : 01 49 00 90 00

RETROUVEZ TOUS NOS PRODUITS SUR [WWW.BOSTIK.FR](http://WWW.BOSTIK.FR)

# Votre solution technique en 1 clic !



Informations essentielles en quelques clics

Étapes, produits, quantités nécessaires

Solutions sur-mesure selon votre chantier



ips Publicité - 31200 Toulouse - FC 83 B 60 - 05 61 99 99 99

**MON CHANTIER avec MAPEI** est une nouvelle solution digitale qui vous permet de gagner du temps et de faciliter la préparation de chantier. Que vous soyez artisan, entreprise, distributeur ou bricoleur, **MON CHANTIER avec MAPEI** vous apporte **une solution technique personnalisée** selon votre chantier. Disponible sur ordinateur, smartphone ou tablette.



Pratique



Rapide



Accessible où que vous soyez

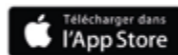
Rendez-vous sur notre site [www.monchantieravecmapei.fr](http://www.monchantieravecmapei.fr) et dans l'App Store et sur Google Play



mapei.fr



# Vous faciliter la vie



## ACTUALITÉ

VÉHICULES UTILITAIRES

# VOLS DE VUL, COMMENT LES ÉVITER ?

LES VUL DES ARTISANS SONT DE PLUS EN PLUS SOUVENT "VISITÉS". CES VOLS TRAUMATISANTS IMPLIQUENT PERTES FINANCIÈRES ET D'EXPLOITATION. ALORS, COMMENT LES ÉVITER ET COMMENT RÉAGIR QUAND ILS SURVIENNENT MALGRÉ TOUT ?

Il est loin le temps où les voleurs à la tire cassaient les vitres des automobiles pour s'emparer de leurs autoradios. Ces équipements sont désormais intégrés et donc impossibles à soustraire. Du coup, de nombreux voleurs se sont rabattus sur les VUL des artisans et leur alléchant contenu. Ils recherchent : scies circulaires, perceurs, visseuses, groupes électrogènes, chalumeaux, meuleuses, et globalement tout ce qui est électroporatif. Ces outils se revendent vite et bien. Les malfrats dérobent aussi depuis peu, les matériaux de construction : tuiles, peintures, vernis... dont le prix explose.

### Un vrai cataclysme

Pour l'artisan se faire dérober son VUL ou son contenu est une catastrophe. Cela se traduit inévitablement par une perte d'activité lourde. Le camion du professionnel est son outil de travail. La plupart des artisans n'ont pas les moyens de le remplacer.

Quant à l'indemnisation, même dans le cas d'un assureur compréhensif, cela prend du temps. Il faut monter des dossiers administratifs complexes.

La police conseille de recenser les numéros de série de ses outils voire de les photographier. En cas de vol, il sera plus aisé de les répertorier. Dans la pratique, les artisans conservent déjà rarement les factures d'achat...

En cas de vol, les assureurs déduisent de leur remboursement une partie vétusté des équipements

ou du véhicule. « Dans le cas d'un fourgon, cette enveloppe tourne autour de 4 000 euros », estime Alexandre Kulnicz, directeur technique IARD, chez SMABTP, l'assureur du bâtiment.

### Sans effraction

Par le passé, les voleurs cassaient une vitre ou perçaient une serrure. Les malfrats d'aujourd'hui opèrent souvent de manière électronique. Ils piratent la carte d'accès à bord du véhicule. Le vol est commis sans effraction. « Du coup, certains assureurs refusent de rembourser. Pire, bien des entreprises "oublent" de souscrire contre le vol pour des raisons de coût. En cas de larcin, elles n'ont que leurs yeux pour pleurer », regrette le responsable.

Pour éviter les vols, la police recommande :

- de bien fermer portes et fenêtres avant de quitter son VUL ;
- de vider son camion chaque soir ;
- de ne pas laisser d'objets visibles, même anodins, dans l'habitacle ;
- de privilégier les parkings. 70% des vols concernent des véhicules stationnés en extérieur ;
- d'éviter les endroits non éclairés.

Des prestataires proposent d'adapter des serrures ou portes renforcées... Mais attention, ces protections ont un effet pervers. Elles peuvent attirer l'attention des malfrats. Les bloqueurs de volant ou alarme conservent une certaine efficacité.

ACTUALITÉ



ALEXANDRE KULNICZ, DIRECTEUR TECHNIQUE IARD, CHEZ SMABTP



● ● ●  
**Tracker, l'arme absolue ?**

Le traceur GPS (ou tracker) permet de pister les VUL volés. Il est préférable d'opter pour des équipements autonomes cachés aléatoirement au sein du véhicule. « Ils permettent de retrouver 90% des fourgons dérobés en moins de 48 h. Mais dernièrement, les malfrats ont trouvé la parade via de simples brouilleurs GPS à quelques dizaines d'euros », déplore Alexandre Kulinicz. Malgré tout, les assureurs restent nombreux à réduire leur prime d'assurance dans le cas d'un VUL équipé. Plus radicaux, certains n'assurent que les fourgons qui en disposent.

Dans tous les cas, dès qu'un vol est constaté, il faut prévenir la police immédiatement, même de nuit, avant que les malfrats ne soient loin. Reste qu'il n'existe pas de protection ultime. Dans ce domaine, l'inventivité des voleurs est assez fascinante. ●



**FORD DES VUL QUI SE PRENNENT LES PANNEAUX**

Un utilitaire qui pourrait modérer automatiquement les ardeurs des conducteurs... Ford y pense. Le constructeur teste une technologie connectée qui adapterait la vitesse aux limitations en vigueur. Dénommé Geofencing, cet outil fonctionne via le GPS. Il permettrait d'éviter les excès de vitesse et de se passer de panneaux le long des routes. Le véhicule réduit automatiquement sa vitesse en fonction des limitations en vigueur sur la zone géolocalisée.



**RAS LE VOL : UN DISPOSITIF POUR SÉCURISER LES CHANTIERS**

La Fédération française du bâtiment a mis en place le dispositif « Ras le vol » en 2008, en partenariat avec les Directions territoriales de la sécurité de proximité (DTSP). Il permet, depuis, d'accompagner les entreprises adhérentes dans leurs démarches de sécurisation des chantiers. « Ras le vol » regroupe plusieurs outils permettant d'évaluer les risques sur le chantier, de choisir les mesures de protection adaptées, de recenser les matériels de valeur, de signaler un chantier sensible aux autorités grâce à un partenariat avec les forces de l'ordre, ou encore de réagir efficacement après un vol.

+ Renseignez-vous auprès de votre fédération départementale.

**PARTENARIAT RENFORCÉ ENTRE STELLANTIS ET TOYOTA**

Les deux constructeurs "alliés sur le VUL" réfléchissent à étendre leur coopération, débutée en 2012. Après une fourgonnette compacte et un fourgon moyen, Toyota pourrait cette fois-ci distribuer le véhicule utilitaire grand volume de son partenaire. Ce VUL se destine avant tout au marché européen. Fabriqué en Pologne, il sera proposé aussi en électrique. Il devrait arriver en 2024. Ce modèle permettra à Toyota de proposer une gamme utilitaire complète.



**QUINZE ATELIERS MOBILES POUR MERCEDES**

Cette flotte de 15 VUL Mercedes équipés façon atelier, est capable d'intervenir pour réaliser des réparations légères ou des opérations d'entretiens sur véhicules utilitaires. Ces "garages sur roues" s'ajoutent au réseau de concessions. Ils sont basés sur des Sprinter habillés aux couleurs : "L'Atelier Mobile". Ils effectuent les opérations d'entretien courantes : vidange, disques, plaquettes, essuie-glace, diagnostic, entretien du hayon et même de la petite carrosserie.



**Le Spécial Bardage**  
**ONIP BARDAGE**  
**ONIP BARDAGE HYDRO**



**Les peintures parfaites pour tous vos bardages**



NUMÉRIQUE

# LA GESTION DES LICENCES



LES ENTREPRISES DU BTP DISPOSENT AUJOURD'HUI DE NOMBREUX LOGICIELS AFIN DE GÉRER LA BUREAUTIQUE, LA COMPTABILITÉ, LES STOCKS ET LES PROJETS OU ENCORE LES MAQUETTES NUMÉRIQUES. EN QUELQUES ANNÉES, LA GESTION DES LICENCES LOGICIELLES A CONSIDÉRABLEMENT ÉVOLUÉ PASSANT D'UNE STRATÉGIE D'ACHAT À UNE LOGIQUE D'ABONNEMENT. QUELS SONT LES NOUVEAUX USAGES ? COMMENT S'Y RETROUVER ET FAIRE LES BONS CHOIX ?

**E**n 2021, le cabinet Pierre Audoin Consultants a estimé à 4,7% la croissance du marché du logiciel et des prestataires de services qui retrouvait ainsi son niveau d'avant la crise liée à la Covid-19. Les dépenses informatiques et mobiles pour les entreprises représentent un poste économique important notamment en ce qui concerne la gestion des licences logicielles. Cette dernière connaît une véritable mutation depuis quelques années. Désormais, les entreprises ne sont plus contraintes de s'acquitter de licences définitives lors de leurs achats de logiciels : elles peuvent au contraire choisir de s'abonner à une ou plusieurs applications d'un éditeur durant une période donnée.

## Licence perpétuelle

Avant l'apogée du développement d'Internet et du haut débit, les entreprises se dotaient systématiquement de logiciels avec licence perpétuelle : une fois un logiciel acheté, elles n'avaient plus de dépenses à prévoir tant qu'elles ne souhaitaient pas migrer vers une version plus récente. Ce modèle d'achat de logiciels est toujours très ancré dans les usages des entreprises. Il n'est pourtant pas sans contrainte : l'installation et la configuration applicative sont à la charge de l'acheteur ainsi que les montées de version et les mises à jour correctives ou applicatives. Qui plus est, l'intégralité des données manipulées est stockée au sein de l'entreprise. Il convient donc de mettre en place un système de sauvegarde afin de se prémunir de toute perte ou corruption de données (suite à la propagation d'un virus ou à un crash informatique par exemple). Précisons qu'il n'est pas nécessaire de disposer d'une connexion internet pour utiliser les logiciels sous licence perpétuelle.

## Abonnement

Le modèle SaaS (*Software-as-a-Service/Logiciel en tant que service*) est venu bousculer les habitudes des chefs d'entreprises et des administrateurs systèmes. Contrairement aux logiciels avec licence perpétuelle, les solutions SaaS ne nécessitent plus nécessairement d'installations locales ou de serveurs d'applications. Ces logiciels sont hébergés sur des serveurs de l'éditeur. Une simple connexion à internet permet d'accéder en ligne aux fonctionnalités depuis un ordinateur, une tablette ou un smartphone. En revanche, l'entreprise ne possède plus ses logiciels : elle les loue (le plus souvent à l'année ou au mois et en fonction du nombre d'utilisateurs qui souhaitent accéder à telle ou telle application). L'ensemble des données manipulées avec les logiciels SaaS est systématiquement stocké sur un serveur distant. Il est toutefois possible de les rapatrier sur son ordinateur ou d'en faire une copie sur un disque dur externe ou une clé USB. L'utilisateur devient un consommateur de services tout inclus : il dispose ainsi d'une application logicielle avec maintenance et mises à jour automatiques des outils. Cette révolution de l'utilisation des logiciels a littéralement explosé durant les confinements liés à la pandémie de Covid-19 puisqu'elle a permis de faciliter le télétravail. Inutile de se déplacer sur son lieu de travail pour accéder à ses dossiers : les salariés disposent de la plupart de leurs outils professionnels depuis un navigateur internet et l'accès aux données est facilité par le stockage dans le Cloud.

## Avantages du SaaS

Choisir se s'abonner à des services applicatifs est avant tout choisir la simplicité de gestion de son parc applicatif. En effet, en cas de montée de version ou de bug logiciel, l'éditeur effectue lui-même les mises à jour





●●●  
en ligne. Elles sont transparentes pour l'utilisateur qui en profite en temps réel. Toutefois, selon les éditeurs, il convient de convenir d'un accord de niveau de service (ou engagement de service) dans le cadre d'un contrat SaaS. Ce type d'accord permet notamment de définir le taux de disponibilité ou encore les temps de performances applicatives. Par ailleurs, la gestion des données et la sécurité sont assurées par l'éditeur lui-même qui s'engage à protéger l'intégrité des données. Enfin, en ce qui concerne la trésorerie, les coûts d'abonnement SaaS sont déductibles du résultat de l'entreprise à la différence des licences perpétuelles qui nécessitent un amortissement dans la durée.

### Bureautique

Les logiciels de bureautique ont aussi leur version SaaS. C'est le cas de Microsoft 365 (anciennement Office 365) qui est aujourd'hui largement déployé dans les entreprises. Il suffit de se rendre sur le site de Microsoft pour s'en convaincre : acquérir le pack Office avec licence perpétuelle est presque devenu mission impossible. Toutes les pages de l'éditeur redirigent vers la version SaaS de la célèbre suite bureautique. Malgré tout, en insistant un peu, il semble toutefois possible d'acheter Office 2021 sans abonnement au prix de 299 € dans sa version réservée aux familles et aux petites entreprises. Cette dernière comprend les versions complètes d'Outlook, Word, Excel et PowerPoint pour Windows ou Mac mais n'est utilisable que sur un seul ordinateur. Microsoft 365 se veut quant à lui plus souple, complet et évolutif. Proposé en abonnement au mois ou à l'année, il peut être installé sur les différents périphériques d'un même utilisateur : ordinateur de bureau, pc portable

ou encore smartphone. Le tout, sans surcoût. L'utilisateur a alors accès non seulement à Word, Excel, PowerPoint et Outlook mais aussi à Publisher, OneNote et Access. Ce dernier disposera également gratuitement de toutes les mises à jour fonctionnelles dès leur sortie ainsi que d'un stockage en ligne de 1 To sur l'environnement OneDrive de Microsoft. A noter que la version Microsoft 365 Business Standard est disponible au tarif de 10,50 € HT par utilisateur et par mois. Cette version est à privilégier pour tous les utilisateurs réguliers des logiciels de Microsoft et qui souhaitent disposer d'applications complètes et toujours à jour ainsi que d'un espace de stockage Cloud accessible partout et à chaque instant.

### Que choisir ?

Faut-il opter systématiquement pour les logiciels SaaS ou bien acheter des logiciels avec licence perpétuelle ? En réalité, il n'y a pas de réponse unique. Cela dépend des spécificités de chaque entreprise et de ses contraintes internes. Les sociétés disposant de compétences internes (telles que celles d'un administrateur système) et de serveurs dédiés peuvent aisément se tourner vers les logiciels avec licence définitive. Il leur est alors possible de gérer les versions, les mises à jour et le niveau de sécurité concernant les données. En ce qui concerne le coût, l'achat de solutions avec abonnement est plus souple et permet de lisser des dépenses souvent onéreuses, ce qui est susceptible de séduire davantage les TPE. De même, si les salariés de l'entreprise disposent d'une connexion permanente à internet, l'utilisation d'application SaaS peut être privilégiée car accessible sans contrainte de lieu ni d'horaire. ●



### Pensez-y !

Reflets & Nuances est consultable en version numérique  
<https://ffb-upmf-app.fr>

# Aquaprim & Finition

**Primaire** d'accrochage multisupport  
**& finition** veloutée  
à base de résine acrylique en phase Aqueuse

PERFORMANCE

**2en1**  
& PRIMAIRE  
& FINITION

MULTI  
SUPPORT

POLYVALENCE

INTÉRIEUR

EXTÉRIEUR



**Chantier réalisé dans la journée**  
Séchage entre **4 et 6h** selon support



**Rendement :**  
7-12 m<sup>2</sup>/L/couche selon support



**Résistance aux frottements humides** ( Classe 1)



[www.unikalo.com](http://www.unikalo.com)





SI UN BON BLÉ  
PEUT FAIRE DU BON PAIN,  
**IL PEUT AUSSI PARTICIPER  
À FAIRE UN BON ENDUIT.**



**+ de 99% de matières premières d'origine naturelle pour un air intérieur + pur**

Pour ses enduits 99., Semin a remplacé les résines synthétiques à base de pétrole par des végétaux et matières premières naturelles (amidon de pomme de terre, écorce de maïs et de blé, argile).

Résultats : 10 fois moins d'émission de COV dès l'application. 500 fois moins de COV au bout de 28 jours par rapport à un enduit classé A+. Le tout avec les mêmes performances techniques que des enduits classiques.

**SEMIN 99. : les premiers enduits engagés  
et certifiés Origine France Garantie**



**PRIX  
DE L'INNOVATION  
NORD BAT  
2022**



LE TALENT EST ENTRE VOS MAINS.  
[www.semin.fr](http://www.semin.fr)

**SEMIN**

**NOUVELLES TECHNOLOGIES**

RÉSEAUX

**COSIKA REPENSE  
LA DÉCORATION  
INTÉRIEURE**

SIX ANS DÉJÀ QUE FABIEN MOREAU A CRÉÉ COSIKA, UNE ENTREPRISE DE DÉCORATION INTÉRIEURE NÉE DE LA VOLONTÉ DE CRÉER DES PROJETS TOTALEMENT PERSONNALISABLES ET GÉRÉS PAR UN INTERLOCUTEUR UNIQUE. UNE RÉVOLUTION DANS LE SECTEUR. ZOOM SUR UNE APPLICATION PLEINE D'AVENIR.



**E**n quelques années, l'entreprise installée aux Herbiers (Vendée) est devenue le premier réseau de décorateurs en France. Elle vise à prendre en charge l'intégralité de la décoration intérieure d'un chantier de la phase de conception jusqu'à la réalisation des travaux. Conscient du nombre important d'intervenants nécessaire pour la réalisation d'un chantier de décoration, Fabien Moreau a souhaité simplifier la gestion de projet de bout en bout.

**Suite logicielle**

Pour réaliser son objectif ambitieux, Cosika a développé une suite logicielle tout-en-un utilisable depuis une simple tablette. Un premier outil nommé Murunik assure la conception 3D du projet et est compatible avec les applications du marché (2020 et Sketchup). Il permet de dessiner l'intérieur du logement et d'imaginer l'aménagement du sol au plafond : peinture, revêtement de sol, meubles, luminaires... Tout est personnalisable selon les souhaits du client. Un second outil, Simply, génère automatiquement et instantanément le chiffrage associé au projet : le matériel, bien sûr, mais aussi les temps de travaux (calculés sur la base d'abaques générés par l'expérience de Cosika). Il ne reste plus qu'à lancer la commande auprès des fournisseurs qui sont déjà référencés par l'application. Tout sera alors livré directement sur le chantier : pas de stockage à prévoir chez le peintre ! Au bout du compte, un véritable gain de temps et une amélioration de la rentabilité du projet ! A noter qu'au fur et à mesure de la conception et jusqu'à la validation du devis, le

client peut visualiser en 3D son projet, l'améliorer, voire se projeter en réalité virtuelle grâce à l'utilisation d'un casque dédié (Oculus Quest 2). Avec sa suite logicielle, Cosika réalise les métrés, facilite la conduction de travaux et réduit les tâches administratives.

**Accompagnement**

L'application de Cosika ne se contente pas de fournir au peintre les produits nécessaires au projet, elle l'accompagne également dans la réalisation par la mise à disposition de fiches techniques produits, de fiches de sécurité et de modes opératoires (sous forme de guides et de tutoriels vidéos).

**Package complet**

Depuis son lancement en décembre 2021, une cinquantaine de peintres ou décorateurs sont déjà affiliés à l'application. Cosika prévoit vingt nouvelles arrivées par mois. Le coût de l'affiliation est de 240 € HT par mois avec un engagement de 12 mois. Les affiliés bénéficient alors d'un « package » complet pour travailler : l'accès au catalogue de formations Cosika, la licence pour les outils Murunik et Simply, un échantillonnage de produits, des outils d'aide à la vente (catalogue interactif et réalité virtuelle) et des supports marketing. Le professionnel peut aussi compter sur un kit de communication fourni par Cosika comprenant flyers, catalogues, cartes de visite et plaquettes mais aussi personnalisation d'une page Facebook. ●

GESTION

# CONSEILLER ET ACCOMPAGNER SON CLIENT



▲ FLORIANE OLIVEIRA DIRIGEANTE  
ASSOCIÉE DE L'ENTREPRISE  
THIERRY GASSE PEINTURE

**POURQUOI CONSEILLER ET ACCOMPAGNER SON CLIENT EST ENCORE PLUS IMPORTANT AUJOURD'HUI QU'HIER ? CAR LE SEUL SAVOIR-FAIRE ET LA COMPÉTENCE TECHNIQUE NE SUFFISENT PLUS. LA CRISE SANITAIRE A ACCÉLÉRÉ LA DIGITALISATION ET LE CONFLIT EN UKRAINE DOPE LES COÛTS MATIÈRES. (RE)EXPLORER SA RELATION CLIENT FAIT PLUS QUE JAMAIS PARTIE DES PISTES DE CRÉATION DE VALEUR.**

**T**rop exigeant, surinformé, volatil, le consommateur d'après-Covid n'est plus celui d'avant. Comme la relation client. Dopées par la digitalisation, les plateformes d'intermédiation travaux, auparavant génératrices de leads sans valeur ajoutée, annoncent désormais surfer sur la création de contacts qualifiés pour les clients comme pour les pros. Un marché des travaux intermédiés que se disputent aujourd'hui pas moins de 150 acteurs en apportant de la réassurance aux consommateurs. Une concurrence à ne pas négliger à cause de son arme d'expansion massive : internet qui a sorti des villes ce marché jusque-là hyper urbain. En parallèle, les avis Google et autres notations en ligne ont fait grimper le bouche-à-oreille sur la toile. Et après deux ans de crise sanitaire, et un conflit en Ukraine qui malheureusement n'en finit pas, les hausses des matières premières rognent les marges de manière structurelle. Optimiser sa relation client, proposer des services, concevoir une offre centrée sur son client sont d'autres pistes de création de valeur que Thierry Gasse de l'entreprise éponyme, implantée à Lucé (Eure-et-Loir) et à Rambouillet (Yvelines) teste de manière empirique depuis plus de douze ans. Il a été rejoint dans cette démarche par Floriane Oliveira et Nicolas Hutin, dirigeants associés depuis janvier 2022. Et ce conseil et cet accompagnement centrés sur la satisfaction du client sont devenus des leviers dans l'entreprise.

## Des peintres en décoration impliqués

Il y a deux ans, l'entreprise Thierry Gasse Peinture a pris un virage. « Notre associé, Thierry Gasse, avait déjà commencé il y a quatre ans à proposer à nos clients un accompagnement en décoration pour rénover les murs », explique Floriane Oliveira. Jusqu'au jour où « un client qui hésitait entre deux luminaires m'a demandé mon avis. Je l'ai aidé au choix et naturellement j'ai développé ce service d'accompagnement global de décoration ». De la peinture, en passant par le papier peint, les meubles, leur orientation dans le salon, « au-delà de la simple prestation de travaux, nous avons désormais une démarche globale de décoration

qui nous différencie de nos confrères ». Et tout le monde est concerné. Avec 28 peintres au total, les équipes sont réparties par type de travaux : ravalement, syndics, et décoration. « Or, nos peintres en décoration font valoir une qualité de rechargement et de pose de papiers peints de haut niveau. Leurs compétences sont très sélectives. Et eux aussi apportent leur œil sur la décoration et les clients l'apprécient ». Un petit plus qui, pour la jeune femme, tombe désormais sous le sens : « Si les clients sont certes exigeants, il est normal de leur apporter une proposition et une qualité de travail. Nous faisons tout pour les accompagner jusqu'au bout de leur choix en décoration avec un sens très poussé du détail car le but, bien sûr, est de les satisfaire au mieux ». Pourtant, Floriane Oliveira n'est ni décoratrice, ni architecte d'intérieur. « En revanche, je suis en veille permanente sur les tendances. Je suis abonnée à un grand nombre de magazines afin de suivre de manière régulière les évolutions en décoration car elles changent régulièrement. Je consulte également les réseaux sociaux des éditeurs de papier peint et nous sommes dépositaires de cinq marques que nos clients peuvent découvrir dans notre show-room à Rambouillet. Je m'inspire de toutes ces sources d'information ». D'ailleurs, du titre de décoratrice ou d'architecte elle s'en défend. « Il n'est pas question de proposer de reproduire ce que l'on voit dans tous les magazines. J'aime changer, innover, travailler sur les nouveautés mais en observant pour leur proposer une décoration qui leur correspond ». Un service que l'entreprise chartraine a décidé de ne pas facturer car les bénéfices sont ailleurs et multiples.

## Une relation de confiance garantie

Dès le début de la relation client, Floriane Oliveira cerne les besoins avec « écoute et disponibilité. Quand j'arrive chez un client, il sait rarement ce qu'il veut faire et la plupart du temps, il a peur et ne veut pas sauter le pas préférant du blanc partout, continue la jeune femme. Or, les clients ont tout simplement besoin d'avoir quelqu'un qui les aide à oser la couleur. Je les pousse et jusqu'à maintenant je ne suis jamais revenue sur un chantier pour changer ce que j'avais proposé ». Au-delà du conseil et de l'accompagnement,



•••

cette démarche globale bénéficie aussi au travail des compagnons sur les chantiers. « Parce que nous apportons un certain niveau d'expertise, nous créons une relation de qualité. Du coup, les clients ne sont pas derrière nos peintres et sont moins regardants sur les détails. De plus, ils ne m'appellent pas tous les quatre matins pour me dire qu'il y a des choses qui ne vont pas », ajoute la dirigeante qui revêt aussi la casquette de coordinatrice de travaux. « Les travaux que nous réalisons sont toujours effectués avec le même électricien, le même plombier, etc. Étant donné que nous proposons de nous organiser entre nous pour gérer le chantier, les clients signent les devis sans discuter. Ils apprécient le confort de ne pas avoir à jouer ce rôle d'intermédiaire entre les différents corps d'état ». Résultat : le bouche à oreille fonctionne à plein pot. « Nous avons beaucoup de gens qui nous appellent parce qu'un de nos clients leur a dit de me contacter parce que je m'occupe de toute la décoration de A à Z ». Même les agents immobiliers du cru recommandent l'entreprise Thierry Gasse Peinture aux nouveaux acquéreurs de maisons à rénover.

### Prochains caps : biosourcé et réseaux sociaux

Aujourd'hui, Thierry Gasse Peinture continue de structurer cette démarche de décoration globale. Si le bouche à oreille traditionnel fait déjà le plein des carnets de commande, pas question de laisser les réseaux sociaux de côté. Depuis juin, le site internet de la société a été revu, et une personne est dédiée à la communication de l'entreprise sur les réseaux sociaux. « Nous sommes dans la décoration. Le visuel compte beaucoup. Il est donc primordial d'être présent sur Facebook et Instagram tout simplement pour une question de notoriété ». En outre, « les particuliers commencent à nous demander des peintures biosourcées », dévoile Floriane Oliveira. Pour l'instant, elle pousse plutôt cette offre. Néanmoins, et en prenant pour exemple cette boutique à Chartres qui vient d'ouvrir, misant sur une décoration upcyclée\* et biosourcée, « apporter cette prestation biosourcée et/ou éco-responsable est vraiment une orientation que nous souhaitons prendre dans l'entreprise. Ce serait une erreur de ne pas afficher un engagement environnemental par rapport à notre crédibilité », campe la dirigeante associée. Et face aux choix de matériaux et solutions dont l'estampillage naturel ou biosourcé peut parfois relever du green-washing, conseils et accompagnements vont être encore plus essentiels. ●

\*"Recycler par le haut" c'est-à-dire récupérer des matériaux ou des produits dont on ne se sert plus pour créer des objets ou produits de qualité supérieure.



## SIX PROFILS TYPES DANS LE DOMAINE DES TRAVAUX DU BÂTIMENT\*

Conseiller et accompagner son client nécessite aussi d'identifier des profils. La FFB a mené des travaux dans lesquels six clients types ont été décrits. Connaître la typologie des clients aide à mieux le comprendre, le conseiller et l'accompagner.



**LE PATRIMONIAL** : il est attaché aux valeurs familiales. Pour lui, les travaux de rénovation sont le placement le plus sûr pour investir dans sa résidence principale. Ces travaux augmentent la valeur de son bien dans l'optique d'une vente avec plus-value ou d'une transmission patrimoniale.



**LE CONTRAINT** : dégât des eaux, accidents, etc, un événement le contraint à réaliser des travaux, alors qu'il n'en avait pas l'intention. Il doit donc choisir un prestataire et engager une rénovation ou un dépannage non planifiés.



**LE JOUISSEUR** : sa motivation ? Le beau et le nouveau. Informé, il aime les produits originaux, ou inédits, apprécie le high-tech et souhaite se distinguer. Souhaitant se créer son propre univers, il est prêt à payer un résultat en adéquation avec ses désirs.



**LE PARTICIPATIF** : il souhaite montrer qu'il connaît le sujet. Difficile à cerner et à convaincre, parfois bricoleur, regardant sur les détails, il est adepte des bons plans. Il est très bien renseigné. Son vœu ultime : tirer les prix au plus bas.



**L'HUMANISTE** : soucieux de l'écologie, de la protection de l'environnement et de la santé, il développe une attitude et un comportement responsables. Ses satisfactions ? Les vraies valeurs, l'expérience et le savoir-faire. Il est très sensible aux économies d'énergie, à une pollution réduite, et à la réduction de son empreinte carbone.



**L'INVESTISSEUR** : bailleur avant tout, il est très attentif à la rentabilité. Les travaux réalisés ne doivent donc pas la grignoter. Même s'il est aisé, lors de travaux son budget sera maîtrisé.

\*Travaux d'un groupe de travail réuni en 2020 dans le cadre du projet Parcours et relation client de la FFB

# Pour ces moments cultes.



/ les iconics.



chêne rustique



huilé



parquet vieilli

made in  France

# UNE RESTAURATION HISTORIQUE POUR L'HÔTEL DU PALAIS DE BIARRITZ

CONSTRUIT EN 1855 EN STYLE SECOND EMPIRE PAR NAPOLÉON III POUR LA VILLÉGIATURE DE SA FEMME EUGÉNIE, LE BÂTIMENT D'ORIGINE, EN FORME DE E, S'ÉLEVAIT SUR DEUX ÉTAGES. PROPRIÉTÉ DE LA MAIRIE DEPUIS UNE CINQUANTAINE D'ANNÉES, QUI A VOULU AINSI ÉVITER LE DÉPEÇAGE DE L'IMMEUBLE EN APPARTEMENTS, IL S'EST AGRANDI DEPUIS SUR TROIS NIVEAUX. DEvenu UNE VÉRITABLE ICÔNE DE BIARRITZ, LA GESTION DE L'HÔTEL DU PALAIS EST DésORMAIS CONFIEE AU GROUPE HYATT.



© HÔTEL DU PALAIS

# V

endue en 1881 et transformée en hôtel-casino, puis en hôtel, détruite par un incendie en 1903, la bâtisse est reconstruite, agrandie, rehaussée, tout en conservant le plan d'origine en

forme de E comme Eugénie. Au fil des ans, l'Hôtel du Palais est devenu le lieu de villégiature de célébrités comme Coco Chanel, Ernest Hemingway ou Frank Sinatra, qui ont contribué à lui donner ses lettres de noblesse. Aujourd'hui, l'Hôtel du Palais est géré par le groupe Hyatt qui l'a inscrit dans sa Unbound Collection, constituée d'établissements d'exception, et a entamé trois années de rénovation.

L'Hôtel du Palais se compose désormais de trois parties : l'aile Sud qui donne sur le casino et la grande plage de Biarritz, l'aile Ouest placée face à la mer et l'aile Nord qui fait face au jardin.

Après trois ans de travaux et de rénovation « à l'identique », le célèbre palace de la côte atlantique a retrouvé son éclat historique. Fermé d'octobre 2019 jusqu'en mai 2021 du fait du Covid, ouvert pour le G7 puis à nouveau fermé, l'Hôtel du Palais a profité de cette période pour subir un lifting en profondeur qui a permis de lui faire récupérer son aspect d'origine. Il faudra encore attendre son ouverture cet été, pour découvrir la rénovation en profondeur de cet immense palace qui aligne piscine californienne à l'eau de mer, spa Impérial de 3 000 m<sup>2</sup>, 3 restaurants, 86 chambres et 56 suites, dont plusieurs avec vue sur l'océan, et dont les clients pourront apprécier le style empire que les architectes Didier Beutemps et Valeria Sanchez ont su restituer avec talent.

Le dossier de rénovation a été confié à Eiffage qui s'est chargé de la répartition de l'ensemble des chantiers telle que la façade, la toiture, mais également l'électricité et l'agrandissement de certaines salles de bain et suites.

Construit en style Second Empire sous Napoléon III, l'hôtel a été conçu dans un mariage de styles divers dont l'importation de moulures, copies de celles retrouvées dans les ruines de Pompéi, et d'une façade et de murs en briques rouges. Le standing de l'hôtel n'avait pas été revu depuis les années 1990. Vieillissant, ce dernier avait besoin d'une rénovation complète pour conserver ses cinq étoiles en 2021 et son statut de Palace.

## Priorité à la façade

En bord de mer, le sel ronge beaucoup les façades ce qui nécessite des travaux de peinture et de ravalement réguliers sur les bâtiments. Ainsi, la façade de briques a subi un décapage complet qui a permis d'ôter les couches de peinture successives. Il aura fallu 15 000 litres de peinture pour redonner tout son éclat à la façade ocre validée par les Monuments Historiques.





▲ LYONEL BARRAQUET,  
MEILLEUR OUVRIER DE FRANCE  
EN PEINTURE DÉCORS.

● ● ●

Au fil des années certaines fenêtres d'origine avaient été remplacées par des modèles en PVC, accompagnés de volets roulants. Pour redonner au bâtiment tout son lustre historique et retrouver la façade classée style Louis XIII dans son état d'origine, les volets ont été supprimés et des fenêtres en bois ont été substituées à l'existant.

Un gros travail de zinguerie a ainsi été effectué sur les fenêtres type « œil de bœuf » sur lesquelles des fuites apparaissaient. La toiture enfin a été entièrement remaniée et 70 000 ardoises sont posées sur le toit.

### Un décor magistral

A l'intérieur du palace, la moquette bleue du grand escalier et des couloirs s'habille des abeilles impériales. Les tapisseries, les trompe-l'œil, les tissus d'ameublement et les meubles d'époque ont été restaurés avec le plus grand soin, selon des méthodes ancestrales. Dans les Ateliers Folin, deux couturiers, deux tapissiers, un ébéniste, deux peintres décorateurs... les sept artisans d'art qui ont participé à la rénovation sont salariés à temps plein de l'hôtel qui regroupe ainsi une brigade unique en France, réunissant tous les corps de métier capables de restaurer intégralement une chambre au goût de l'impératrice Eugénie.

« L'équipe est là pour conserver les chambres toujours en état, réparer les fauteuils, changer les tissus, recoller les boiseries des mobiliers, réaliser les raccords de feuilles d'or, de patine, pour que le palace conserve toujours son aspect neuf, explique Lyonel Barraquet, Meilleur Ouvrier de France en peinture décors. Ainsi, les chambres libérées sont retouchées au moindre défaut apparent. »

Lors de la rénovation, un accès supplémentaire, encadré de deux piliers façon faux marbre, a été créé vers les jardins pour accéder à la terrasse. Cette

création a nécessité de modifier la structure du hall d'entrée avec un décor en plâtre imitation marbre en raccord avec l'existant pour obtenir une symétrie parfaite. La colonne nouvellement créée est en vert campan et en rouge d'Espagne pour son socle. Un exploit d'intégration dans le décor ambiant sorti du pinceau de Lyonel Barraquet.

« Mon métier est d'imiter à la perfection les originaux, explique ce dernier. J'ai fait deux écoles : Surgères chez Yves Derval et le Cours Renaissance chez Marc Guertero où j'ai découvert des artistes qui fabriquaient toutes leurs peintures avec du blanc de zinc et du blanc de Meudon. Ensuite, j'ai appris durant 8 ans dans une entreprise de décoration à créer des couleurs. J'ai passé le concours de MOF en 2018. »

« La vraie difficulté c'est surtout de créer quelque chose de nouveau car il faut que ça plaise à tout un chacun. Ainsi, « le bar Napoléon » ouvert au public de passage, accessible par la terrasse sud qui donne sur le rocher de la Vierge et le casino, pour venir boire un verre sur la terrasse, fait partie des réaménagements destinés à une nouvelle clientèle. »

« La restauration demande avant tout de l'expérience. Ainsi, les socles des colonnes ont parfois de petits



éclats du fait des chariots à bagage qui les heurtent, ça nécessite des raccords en permanence qui doivent rester invisibles. »

Avec son pot de peinture blanche, ses vernis à parquet dont il détourne l'usage, son escabeau et ses tubes de couleur, Lyonel Barraquet retrouve la juste teinte pour camoufler un accroc dans un décor ou dissimuler une porte. Il travaille à l'acrylique pour gagner du temps sur le séchage et parce que « ce sont des produits très résistants qui ne jaunissent pas avec le temps ». Qu'il s'agisse des peintures ou des vernis, il

se fournit chez des maisons de renom : Amsterdam, Lefranc Bourgeois... Faux bois, faux marbres, vernis polyuréthane pour parquet qui sont détournés, le tout venant de magasins spécialisés, les travaux faits depuis huit ans n'ont absolument pas vieillis.

Faisons le pari que le somptueux décor du lobby, ainsi que ses murs désormais habillés de blanc, ses marqueteries, ses lustres et piliers en marbre, accueillant les fauteuils dorés Orloff, tout aussi soigneusement restaurés dans les ateliers du palace, feront de même. ●



RÉFÉRENCE

# TIJOU OU L'ÉCO-RESPONSABILITÉ RENTABLE



Il va être inauguré cet été. Le nouveau Creps (Centre de ressources, d'expertise et de performance sportive) des Pays-de-la-Loire est sorti de terre à la Chapelle-sur-Erdre (44), à un jet de basket de Nantes. Ce nouveau lieu est emblématique. Conçu comme pôle sportif d'excellence selon le souhait de la Région des Pays de la Loire, il devient le premier projet de ce type d'envergure nationale et sera centre de préparation pour les sportifs des prochains JO de 2024. Construit autour des grandes qualités de paysage de la vallée de l'Erdre, ce projet de 11 700 m<sup>2</sup> de surface utile, niché sur un site de 5,4 hectares a été intégré de manière à préserver l'alimentation de la zone humide et le développement de la biodiversité. En plus de la performance énergétique, incontournable, l'éco-responsabilité est au cœur du Creps des Pays-de-la-Loire. « Suivie par l'architecte François Reuillon du cabinet d'architecture nantais Aura Architectes et associés, la maîtrise d'ouvrage a souhaité avoir un chantier le plus respectueux en matière d'impact sur l'environnement », confie Norbert Pinto, à la tête de Tijou Nantes à Saint-Herblain (44). D'où, aussi, l'intervention de cette entreprise de peinture à la fibre verte depuis plus de 10 ans. « Pour ce chantier, nous avons uniquement choisi la peinture Algo en blanc et en plusieurs couleurs. Sur les 30 000 m<sup>2</sup> de supports à traiter en deux à trois couches, au final en surface en une couche nous avons dû appliquer 80 000 m<sup>2</sup> », jauge le chef d'entreprise qui début 2021 a fait le choix de basculer à 100 % tous ces achats en peinture intérieure biosourcée, que ce soit chez Algo Paint ou chez Jefco avec la Biopur.

## Un réel confort à la mécanisation

Si le choix de cette peinture formulée à base d'algues naturelles, locales et renouvelables s'est imposé pour mettre le Creps des Pays-de-la-Loire à la teinte, cette peinture a fait valoir d'autres qualités. « Quand nous avons choisi ce fournisseur, il y a environ quatre ans, nous avons éprouvé ses produits, leur pouvoir couvrant, leur opacité et la tenue des teintes. Il fallait que la qualité soit au rendez-vous pour que le client final soit satisfait », poursuit Norbert Pinto. Si la demande biosourcée a été le premier critère de choix à la Chapelle-sur-Erdre, son infime impact sur la QAI avec une teneur inférieure à moins de 0,5 g de COV par litre de peinture appliquée était aussi un critère important pour l'entreprise Tijou Nantes. « On parle beaucoup du confort des occupants, mais celui de nos compagnons qui sont les premiers exposés aux produits est pour nous une préoccupation. En outre, si cette peinture à base d'algues ne change pas les habitudes du peintre lors de l'application manuelle, l'application mécanisée est particulièrement confortable. Les compagnons ne subissent plus les désagréments d'une phase aqueuse et le nettoyage de l'airless est encore plus aisé », continue le dirigeant. Et avec près de 80 000 m<sup>2</sup> au final appliqués dans ce podium de l'excellence sportive nantais, ce confort a été apprécié par les compagnons. « Tous ceux qui ont goûté à la mécanisation de cette peinture biosourcée ne veulent plus revenir en arrière ». Vertueuse, certes, elle n'en est pas pour autant parfaite. « Sur les blancs, elle est un peu plus laiteuse qu'une acrylique et il est difficile d'avoir un blanc pur classique », note Norbert Pinto, tout en argumentant. « Un blanc glacier est



## LE CHANTIER EN BREF



**MAÎTRE D'OUVRAGE** : Région des Pays-de-la-Loire

**MAÎTRE D'ŒUVRE** : Cabinet Aura Architectes à Nantes (44)

**ENTREPRISE** : Tijou à Saint-Herblain (44)

**PRODUITS** : peintures Algo

PIONNIÈRE QUAND L'ÉCOLOGIE ÉTAIT NAISSANTE, LOCAVORE ASSUMÉE, ET PRATICIENNE DE L'ÉCONOMIE CIRCULAIRE ENGAGÉE, L'ENTREPRISE TIJOU A FAIT LE CHOIX DE NE TRAVAILLER QU'AVEC DEUX RÉFÉRENCES DE PEINTURES INTÉRIEURES BIOSOURCÉES. ELLE VIENT DE BOUCLER LE TOUT NOUVEAU CREPS DES PAYS-DE-LA-LOIRE, UN CHANTIER D'ENVERGURE AUX 80 000 M<sup>2</sup> RECOUVERTS DE PEINTURES À BASE D'ALGUES.

## UNE ENTREPRISE QUI A ADOPTÉ LA BIOM-ATTITUDE

**On l'aura compris. Chez Tijou, l'éco-responsabilité, c'est d'abord une philosophie d'entreprise.**

« Outre Algo Paint implantée à côté de Rennes, nous travaillons aussi avec PRB qui est à 150 kilomètres de chez nous pour les produits de ravalement de façade. Dans notre démarche d'achat, nous priorisons les circuits courts », informe Norbert Pinto. « Depuis une quinzaine d'années, nous avons adopté le made in France avec des entreprises détenues par des capitaux français, identifiés, et qui fabriquent sur le territoire », précise le dirigeant. Composante de l'éco-responsabilité, cette dimension locavore fait mouche.

« Quand nous vendons nos prestations au même prix que d'autres, nous sommes choisis pour notre démarche différente ». D'autant que ces arguments séduisent de plus en plus de maîtres d'ouvrage, « en particulier dans la commande publique. De nombreuses mairies à la tête de grandes villes sont devenues écolo. Il existe donc un vrai sujet. Et nous nous devons apporter des réponses soit HQE soit biosourcées ». Convaincu de l'économie circulaire, le chef d'entreprise a décidé d'institutionnaliser cette démarche en se pliant aux critères du Biom.

« Contrairement aux systèmes déclaratifs où chacun raconte un peu ce qu'il veut, cet indicateur, valable deux ans, fonde vos qualités sur un calcul et une analyse de vos bilans ». Difficile du coup de céder aux sirènes du greenwashing. Car sous la houlette de l'agence de notation de Biom Attitude, il mesure la part du chiffre d'affaires que l'entreprise utilise dans les dépenses qui répondent aux enjeux du développement durable sur son territoire.



© TILJOU CABINET AUBIA

●●●  
forcément chargé en résines à base de titane, il ne peut donc pas revendiquer une provenance biosourcée. De plus, à l'image d'un coton bio qui n'aura pas la même tenue qu'un industriel, il faut avoir une pédagogie auprès des clients ». Et des arguments pour faire de l'éco-responsabilité un choix évident.

### Consommer moins et mieux

« Tout le monde veut du bio et de l'éco-responsable. Mais personne ne veut payer. Est-il cohérent d'apporter le choix de 1 200 teintes et de vendre cette prestation 10 % plus cher parce que la peinture est biosourcée ? », interroge Norbert Pinto. Du coup chez Tijou Nantes, on fait autrement. En rationalisant le choix et sans gonfler les prix. « Avec une architecte d'intérieur, nous avons développé un nuancier de 40 teintes. Nous expliquons à nos clients que la première étape lorsqu'on veut avoir un geste éco-responsable c'est de limiter les déchets et de ne pas gaspiller ». CQFD : grâce à ce nuancier court, les clients n'achètent que la peinture nécessaire au chantier, « et celle restante pourra être appliquée ailleurs parce que nous avons conçu ce nuancier en collant aux tendances afin de nous assurer que toutes les teintes pourront être réutilisées », dévoile le peintre. Avec à la clé, une suppression presque totale du coût de la gestion des déchets, et une optimisation des achats. « Faire mieux avec moins, c'est le grand pari de l'éco-responsabilité », appuie Norbert Pinto. CQFD : l'entreprise ne laisse jamais repartir à l'atelier des déchets de quelque nature que ce soit (même pour alimenter les filières dédiées comme EcoDDS), « notre cible, c'est le zéro déchet. En partant du principe que toute peinture achetée doit être appliquée, l'impact financier est ressenti chez le client avec même une plus-value sur les gros chantiers ». Une éco-responsabilité rentable démontrée lors de la réalisation du Creps des Pays-de-la-Loire. La collectivité locale n'a pas hésité, avec l'entreprise Tijou Nantes, à faire le pari du biosourcé. ●

## BRÈVES



### NF DTU 45.4 : PUBLICATION DE LA PARTIE CONSACRÉE AUX TUILES DE TERRE CUITE ET BÉTON

La troisième partie du NF DTU 45.4, consacrée aux tuiles de terre cuite et tuiles en béton en bardage ventilé, sur support maçonné et béton, vient d'être publiée. Cette nouvelle partie - qui vient en complément des Recommandations professionnelles pour les bardages tuiles sur construction bois - traite notamment du dimensionnement au vent et aux chocs, et du traitement des points singuliers, comme les départs et arrêts des bardages en acrotère ou en toiture, et la mise en œuvre au niveau des baies. Elle comporte aussi de nouvelles dispositions sur le mode d'acceptation de l'ouvrage fini, et les interfaces avec les autres corps d'état. Cette nouvelle partie remplit un vide normatif sur la mise en œuvre des tuiles de terre cuite et tuiles en béton en bardage ventilé, qui s'inspirait jusqu'à présent des NF DTU relatifs à la couverture. La publication des deux dernières parties du NF DTU 45.4, consacrées aux clins PVC et aux ardoises, est prévue respectivement à la fin 2022 et courant 2023.

### NF DTU 59.3 « PEINTURES DE SOL »

Les travaux du NF DTU 59.3 « Peintures de sol » avancent. L'enquête publique s'est terminée le 6 juin et une réunion de dépouillement a eu lieu fin juin. Ce NF DTU 59.3 devrait être publié fin 2022.



### Pensez-y !

Reflets & Nuances est consultable en version numérique

<https://ffb-upmf-app.fr>



## MARMOLEUM TOPSHIELD PRO, LE MEILLEUR CHOIX AU NATUREL



Meilleure performance à l'abrasion



Meilleure résistance aux taches



Meilleure nettoyage et entretien



Pour en savoir plus sur notre nouvelle finition de surface Topshield pro, flashez ce QR code



FLOORING SYSTEMS

créons un environnement meilleur

REVÊTEMENTS DE SOL SOUPLES

# RE 2020 : LE CHOC DES THERMIQUES, LE POIDS DU CARBONE

**L**e 1<sup>er</sup> janvier 2022 a vu la RE2020 succéder officiellement à la RT2012 qui fixait depuis fin 2011 les obligations en matière de consommation énergétique pour les constructions neuves. Présent depuis la première RT de 1974, le T de thermique est remplacé par le E d'environnement, détail qui traduit le passage d'une réglementation initialement focalisée sur le chauffage vers la prise en compte élargie de l'impact environnemental des bâtiments, aussi bien dans leurs aspects fonctionnels (production de chaud et de froid) que dans les matériaux de construction. Par rapport aux précédentes RT, la RE2020 prend désormais en compte les problématiques de confort d'été. Cette évolution est importante, mais son impact sur les revêtements de sol souples et textiles est quasi nul. En revanche, l'ajout d'un volet carbone dans la réglementation est une révolution qui concerne tous

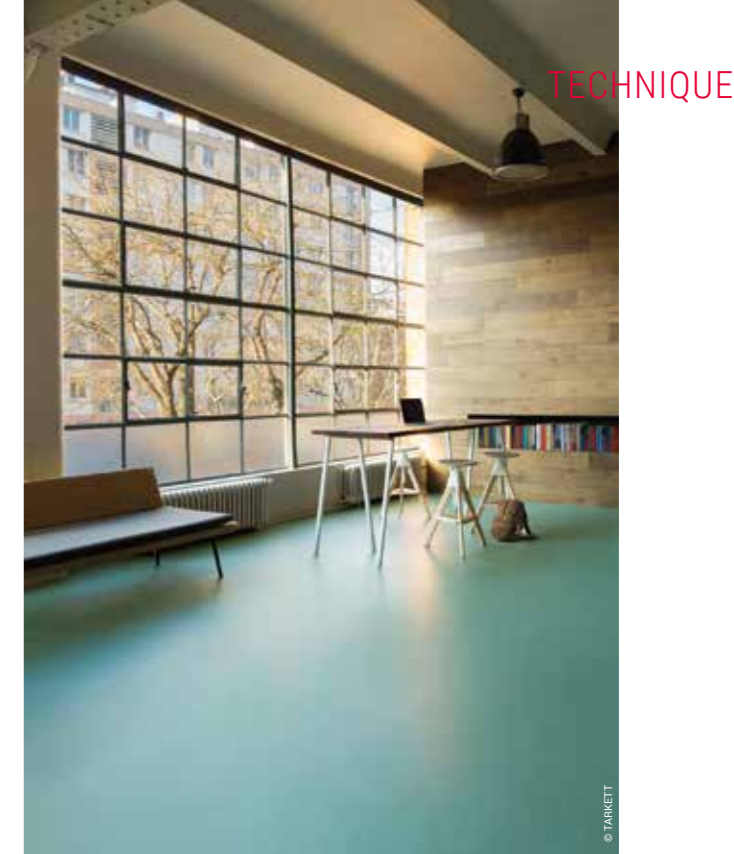
les produits de construction, sols souples compris. La nouveauté, c'est que chaque bâtiment se voit affecter un budget carbone, traduit sous forme d'un montant global d'émissions de gaz à effet de serre à ne pas dépasser. La répartition de ce crédit entre les différents postes d'un projet est laissée à la discrétion de l'équipe de maîtrise d'œuvre qui doit s'adapter aux valeurs définies par type de programme. Ainsi, un immeuble de logement collectif se voit octroyer un budget carbone de 740 kg.eq.CO<sub>2</sub>/m<sup>2</sup>, tandis qu'un immeuble bureau est autorisé à atteindre les 980 kg.eq.CO<sub>2</sub>/m<sup>2</sup> (pour la partie construction, hors thermique). Après une première période de rodage allant jusqu'en 2025, les seuils vont s'abaisser progressivement à l'horizon 2030, jusqu'à 30% de leur valeur actuelle. Une manière pour le législateur de laisser du temps au secteur pour faire face à ce défi inédit.

AVEC LA NOUVELLE RÉGLEMENTATION RE2020, LE POIDS CARBONE DEVIENT UNE COMPOSANTE DES PRODUITS DE CONSTRUCTION, AU MÊME TITRE QUE LEUR CLASSEMENT FEU OU UPEC. POUR LES FABRICANTS DE SOLS SOUPLES, CETTE ÉVOLUTION OFFICIALE DES CHANGEMENTS EN GERME DEPUIS PLUSIEURS ANNÉES.

## Le « budget carbone » au centre du projet

Pour le volet matériau, le respect de la RE2020 est contrôlé par le bilan carbone. Pour les revêtements de sol comme pour les autres produits, son calcul se base sur les fiches de déclarations environnementales et sanitaires (FDES) déposées par les industriels sur la base INIES. Une analyse complète du cycle de vie détermine les émissions carbone d'un produit depuis l'extraction des matériaux entrant dans sa composition jusqu'à sa dépose et sa réduction à l'état de déchet. Les FDES peuvent être propres à un produit et un industriel, on parle alors de FDES individuelle, ou concerner une famille de produits commune à plusieurs fabricants, les FDES collectives. Une dernière partie des FDES est dite par défaut. Dans l'attente d'une étude homologuée, l'analyse de cycle de vie est réalisée à partir des hypothèses les plus défavorables. Les revêtements de sol sont couverts par 113 FDES, dont 86 individuelles, 20 collectives et 7 par défaut, ce qui en fait des produits très documentés et surtout utilisables, l'absence de données rendant quasi-impossible la mise d'un produit sur le marché. Les valeurs nominales indiquent une empreinte de l'ordre de 39,2 kg.CO<sub>2</sub>/eq.m<sup>2</sup> pour un sol PVC et 18,2 kg CO<sub>2</sub> eq.m<sup>2</sup> pour les revêtements à base de produits biosourcés de type linoléum.

À l'échelle du bâtiment, le bilan carbone est réparti entre treize lots correspondants aux façades, toitures, VRD, courant fort, etc. Les revêtements de sol représentent la part la plus importante du lot 7 comptabilisant les émissions carbone des revêtements de sol, des murs et plafonds, peintures, chapes et produits de décoration. Tous programmes confondus, ce lot 7 est responsable de 10 à 13% des émissions carbonées d'un bâtiment, après les superstructures (17%), le CVC (16%), à égalité avec les façades et les menuiseries (1). « Au sein du lot 7, différentes études internationales estiment que les sols souples contribuent, selon les



programmes, de 3 à 5% du bilan carbone, indique Myriam Tryjefaczka, chargée du développement durable pour la zone EMEA chez Tarkett. Les sols souples sont dans l'absolu de faibles contributeurs, mais lorsque l'on vise l'objectif du zéro émission nette adopté par les grandes agences d'architecture, toutes les contributions doivent être mobilisées ». Tandis que les fabricants travaillent à la réduction de l'empreinte carbone de leur produit, d'autres sociétés imaginent des outils pour évaluer précisément le coût carbone d'une solution technique. Plutôt que des fiches FDES difficiles à décrypter, l'artisan et le prescripteur peuvent se tourner vers des services en ligne, qui à l'instar de ceux imaginés par les sociétés Vizcab ou Kompozite, se chargent d'extraire une donnée carbone claire et compréhensible d'un fichier à multi-entrées. Ces plateformes permettent aussi des comparaisons chiffrées entre familles de produits, ce qui donne des bases objectives aux discussions de variantes.

## L'importance du cycle de vie

Pour bien comprendre le bilan carbone d'un produit, il faut revenir sur quelques facteurs. Le premier tient à la notion d'unité fonctionnelle, qui fait qu'un même produit aura un poids carbone différent en fonction de son application. Par exemple, une tuile posée en façade présentera un bilan carbone plus lourd que la même tuile posée en toiture, car on va considérer que sa mise en œuvre requiert d'utiliser des engins mécaniques plutôt qu'un échafaudage, avec une augmentation des émissions carbone. Dans les sols souples, cependant, la pose murale reste très marginale, et elle est inexistante dans les sols textiles, cette problématique n'entre pas en ligne de compte. Vient ensuite la notion de système, incluant dans le bilan tout ce qu'il faut mettre en œuvre pour poser un produit. Quand un bardage réclame une ossature en bois et un support, les revêtements de sol n'ont besoin que d'un encollage léger et un ragréage





ponctuel, au poids carbone marginal. Le bilan carbone d'un bâtiment se calculant sur un cycle de 50 années, le temps est le dernier facteur à prendre en compte. Deux produits peuvent avoir le poids carbone proche, mais si leur cycle de vie respectif est de 50 et 15 ans, l'un devra être renouvelé quatre fois, et verra son poids carbone multiplié d'autant. « Cette fréquence de renouvellement grève les performances des sols textiles, explique Sandrine Thuillier, responsable de la donnée économique chez Kompozite. Il est toujours possible d'améliorer globalement son bilan, mais pour la RE2020, seules comptent les améliorations dans les différentes phases du cycle de vie du produit. Si vous cherchez à compenser vos émissions carbone de production en plantant des arbres, vous ferez un beau geste pour la planète, mais il restera sans effet sur le bilan carbone de vos produits ». Au niveau du cycle de vie, « les deux phases les plus défavorables sont les phases A1 (consommation des matières premières) et B2 (la maintenance). L'accent doit donc être mis en tout premier lieu sur l'allègement des produits : l'impact carbone est très directement corrélé au poids. C'est un vrai changement culturel pour une industrie qui considérait jusqu'à présent qu'un produit devait être lourd pour être qualitatif. Or un produit plus léger peut être tout aussi performant si l'on choisit les bonnes solutions techniques », explique Marc Dourel, directeur marketing bâtiment et sport chez Gerflor.

### Des pistes d'amélioration

Effective deux ans après la date affichée dans son nom, la RE2020 ne frappe pas le secteur comme un coup de tonnerre dans un ciel bleu. « Les industriels s'y préparent depuis longtemps, témoigne Jérôme Gautho, General Manager chez Forbo Flooring Systems – France. La RE2020 vient appuyer et donner un cadre légal à des



actions que nous menions de longue date, et que nous continuons de conduire aujourd'hui. Tout en préservant les qualités techniques et de performances du produit, nous continuons à réduire son impact carbone en allégeant le produit, en utilisant plus de matériaux biosourcés, en réduisant la consommation énergétique lors de la production et en intégrant plus d'éléments recyclés ». Les améliorations suivent simultanément différents canaux dont la pose, rappelle Marc Dourel. « Nous voulons aussi développer la pose sans colle et les solutions de rénovation sans ragréage (possible avec la LVT ou les rouleaux à envers textile par exemple) : ces solutions non seulement rendent l'installation plus facile et rapide, mais elles peuvent aussi réduire l'empreinte carbone totale du sol jusqu'à 30% (pas de colle, pas de primaire de collage, pas d'enduit de lissage). C'est la solution totale qui doit être considérée ». La pose libre permet aussi un recyclage facile et optimisé en fin de vie, puisque le produit n'est pas mélangé avec la colle ou des résidus de support. Le recyclage est au cœur des développements des fabricants. La RE2020 converge sur ce point avec la loi AGECE (relative à la lutte contre le gaspillage et à l'économie circulaire) qui prévoit la mise en place d'une filière de responsabilité élargie des producteurs (REP PMCB\*) pour les déchets issus du bâtiment à compter de 2023. Alors que le produit entre dans une logique cyclique, ne faudrait-il pas commencer à s'interroger sur cette notion ? « La RE2020 considère qu'un bâtiment dure 50 ans - et une trentaine d'années pour les sols souples. Que se passe-t-il après ? demande Myriam Tryjefaczka, constatant que beaucoup de bâtiments dépassent largement cette durée de vie ». Tarkett se flatte d'avoir des produits toujours en place un demi-siècle après leur pose, dans un aéroport de Suède. Associer systématiquement le neuf à la qualité n'encourage-t-il pas la surconsommation de ressources ? Changer notre regard sur le vieillissement des produits, apprendre à les entretenir pour les faire durer, ne serait-ce pas là la vraie révolution préparée par l'introduction de la donnée carbone ? ●

(1) <https://cegibat.grdf.fr/reglementation-energetique/bilan-experimentation-e-c>

\*Produits et matériaux de construction du secteur du bâtiment

## BRÈVES



### L'OPPBTB ET LA FFB RENOUVELLENT LEUR PARTENARIAT CONCERNANT LA PRÉVENTION DES RISQUES PROFESSIONNELS

La Fédération française du bâtiment (FFB) et l'Organisme professionnel de prévention du bâtiment et des travaux publics (OPPBTB) ont conclu un nouvel accord de partenariat pluriannuel (2022 - 2025). Dans le contexte du Plan Santé Travail 4 et de la loi Santé Travail, la prévention des risques professionnels doit rester une préoccupation première des entreprises du bâtiment. Si les progrès sont notables, la crise sanitaire du Covid 19, l'urgence climatique, les évolutions technologiques et sociétales que vit la filière construction montrent qu'il faut encore accompagner davantage les chefs d'entreprises dans toutes ces mutations, convaincus qu'un chantier bien mené en prévention est un chantier bien mené en production.



### RÈGLES PROFESSIONNELLES BARDAGE TUILES EN TERRE CUITE SUR CONSTRUCTION À OSSATURE BOIS

Les règles professionnelles concernant les bardages en tuiles de terre cuite sur construction à ossature bois ont été publiées en mai 2021. Elles permettent de mettre en œuvre des tuiles de terre cuite sur des bâtiments en mur à ossature bois (type NF DTU 31.2 ou CLT) jusqu'à 28 m de haut et dans toutes les zones climatiques de France. Ces règles professionnelles s'appliquent aux bâtiments neufs ou existants et traitent de la pose aussi bien en partie courante que sur des points singuliers, notamment des entourages de baies et les traversées d'ouvrage. Les revêtements extérieurs visés par le document sont les suivants :

- tuiles de terre cuite à emboîtement à pureau plat ;
- tuiles de terre cuite à emboîtement ou à glissement à relief (galbes GO et GI uniquement) ;
- tuiles plates de terre cuite.

Par ailleurs, les parois revêtues de tuiles (parties courantes et points singuliers) sont considérées à joints fermés, c'est-à-dire qu'elles ne nécessitent pas la mise en œuvre de pare-pluie.



### PEINTURES, LASURES ET VERNIS BIOSOURCÉS

La FIPEC (Fédération des Industries des Peintures, Encres, Couleurs, Colles et adhésifs) et la SIPEV qui regroupe les fabricants français de produits de peinture décoration, viennent de publier un livre blanc définissant de façon claire la peinture biosourcée. Ce référentiel commun permet aujourd'hui d'apporter une garantie de teneur minimale en biosourcé sur plusieurs catégories de produits et, à la profession, de montrer de manière concrète son engagement à accélérer sa décarbonation.

www.fipec.org

# TECHNIQUE BRÈVES



## NOUVEAU : GUIDE TECHNIQUE DU GROUPEMENT DES ENTREPRENEURS DE PEINTURE INDUSTRIEL (GEPI).

Ce guide technique est destiné à la formation des applicateurs de peinture anticorrosion dont la mise en œuvre suit un processus complet et normé. Il couvre les différentes phases de la réception du support à traiter, à la préparation de surface jusqu'à l'application des différentes couches composant la protection anticorrosion. La maîtrise des risques Santé, Sécurité et Environnement, ainsi que la maîtrise de la Qualité y sont également abordés.

**+** Vous pouvez commander des exemplaires à l'adresse : [contact@gepi.fr](mailto:contact@gepi.fr)



## ITE : DES RECOMMANDATIONS PROFESSIONNELLES REVISITÉES

Certaines recommandations professionnelles RAGE ont été révisées dans le cadre du programme PROFEEL. Et notamment celles portant sur les techniques d'ITE en enduit sur polystyrène expansé et en bardages ventilés qui dataient 2014 et qui avaient besoin d'être réactualisés. De nombreux cas particuliers, qui n'étaient pas traités, devaient y être ajoutés.

Les principaux changements apportés sont de trois ordres :

- les mises à jour de certains référentiels (sécurité incendie, isolation thermique...),
- l'ajout de figures, tels que le départ d'ITE sur terre-plein et balcon et le traitement de points singuliers,
- les conditions d'acceptation de l'ouvrage fini.

Autant de modifications qui constituent une base de travail en vue de l'élaboration d'un prochain NF DTU pour les enduits sur isolants dont les travaux devaient être lancés courant 2023. Les recommandations professionnelles PROFEEL portant sur les bardages ventilés viennent en complément des dispositions qui font l'objet du NF DTU 45.4 « Systèmes d'isolation thermique par l'extérieur en bardage rapporté avec lame d'air ventilée » traitées dans les différentes parties déjà publiées dudit DTU c'est-à-dire les « panneaux en fibres-ciment et HPL » et les « tuiles en terre-cuite et béton ». Seuls les principes de mise en œuvre des clins PVC et des ardoises (pour lesquels il n'existe plus de règles de l'art) ont été conservés dans les nouvelles recommandations professionnelles, dans l'attente de la publication de leur partie dans le NF DTU 45.4.

**+** À retrouver sur : [programmeprofeel.fr](http://programmeprofeel.fr)

## UNE PLATEFORME DE RECENSEMENT DES FORMATIONS ET LOGICIELS BIM

Destinée à l'ensemble des acteurs de la construction (maîtrise d'œuvre, maîtrise d'ouvrage et entreprises), quelle que soit leur taille, la nouvelle plateforme recense l'ensemble des formations et logiciels BIM disponibles sur le marché français. Réalisée dans le cadre du Plan BIM avec l'implication des organisations professionnelles dont la FFB, elle permet d'accompagner les professionnels dans leur montée en compétence grâce à l'acquisition de connaissances spécifiques et au choix de logiciels et applications BIM correspondant à leurs besoins. Les formations recensées proviennent de la base de formations du réseau des Carif-Oref et sont actualisées tous les jours. Les logiciels et applications BIM, catégorisés en fonction de leurs typologies et fonctionnalités, sont renseignés par les éditeurs de logiciel.

**+** [www.pratiquerlebim.fr](http://www.pratiquerlebim.fr)

## TECHNIQUE



## ISOLATION PAR L'EXTÉRIEUR : DES FICHES PRATIQUES PROFEEL POUR LE COLLECTIF

Ces fiches permettent de découvrir des solutions techniques de rénovation énergétique de logements collectifs. Elles présentent pour chaque solution : les avantages, les diagnostics préalables, les performances minimales recommandées, mais aussi les points de vigilance associés et l'entretien à prévoir. Au total, 7 fiches pour les différents types de murs.

**+** À télécharger sur : [programmeprofeel.fr](http://programmeprofeel.fr)



## À NE PAS RATER

### LES 24 HEURES DU BÂTIMENT, ENFIN LE RETOUR !

L'année 2022 signe le grand retour des 24 Heures du bâtiment. Cet événement organisé par la FFB se tiendra le vendredi 18 novembre au parc des expositions de la porte de Versailles, à Paris. La journée sera ponctuée de nombreux événements et se conclura par un concert. L'objectif est de rassembler 5 000 chefs d'entreprise afin de montrer la capacité de mobilisation de la profession devant les acteurs et partenaires de la construction et les décideurs politiques.



## PRIMES CEE : LA FFB OBTIENT DEUX REPORTS D'ÉCHÉANCE

Un arrêté du 13 mai 2022 reporte du 30 avril 2022 au 31 août 2022 la date limite d'achèvement des travaux afin que les ménages très modestes ayant effectué des demandes de primes avant le 1<sup>er</sup> janvier 2022 puissent bénéficier des primes CEE bonifiées par un facteur 2 (en dehors des travaux éligibles au Coup de pouce « Isolation »).

Ce même arrêté modifie également les dates d'application des nouvelles modalités du coup de pouce « Rénovation performante d'une maison individuelle ». Ces dernières, globalement plus contraignantes et se traduisant dans la majorité des cas par une baisse du montant de la prime CEE, s'appliquaient aux opérations engagées à compter du 1<sup>er</sup> janvier 2022, ou à celles engagées avant 2022 et incluses dans un dossier de demande de CEE déposé par les « obligés » au Ministère à compter du 1<sup>er</sup> juillet 2022.

Pour bénéficier des anciennes modalités, plus favorables, les entreprises devaient donc impérativement terminer les travaux avant le 1<sup>er</sup> juillet 2022, puisque les obligés ne peuvent déposer les demandes qu'après la fin des travaux.

Nous avons obtenu qu'elles puissent réaliser les travaux jusqu'au 31 décembre 2022. Les nouvelles modalités s'appliquent dorénavant aux opérations engagées à compter du 1<sup>er</sup> janvier 2022 ou engagées avant 2022 et achevées à compter du 1<sup>er</sup> janvier 2023.

# RÉNOVER LES FAÇADES EN PANS DE BOIS

LES FAÇADES EN PANS DE BOIS, CARACTÉRISTIQUES DE NOMBREUSES CONSTRUCTIONS PATRIMONIALES PARFOIS TRÈS ANCIENNES, SONT TRADITIONNELLEMENT PEINTES EN EXTÉRIEUR ET/OU EN INTÉRIEUR. LORS DES RÉNOVATIONS OU TRAVAUX D'ENTRETIEN, LA PRÉPARATION ET LE CHOIX DU SYSTÈME SONT ESSENTIELS POUR GARANTIR LA CONSERVATION DES BOIS ET RENOUVELER L'ESTHÉTIQUE.



**Q**uimper, Rouen, Troyes, Strasbourg, pays de Caux ou pays Basque... Autant de villes et, plus largement, de régions où les façades en pans de bois apparents sont encore très présentes. Et comme toutes les façades, elles demandent à être entretenues et parfois rénovées. Des travaux qui exigent une bonne connaissance du bâti ancien et du traitement des bois. Il s'agit d'éviter les désordres futurs car, comme l'explique Paul Hubert, dirigeant de l'entreprise Hubert Peinture et expert en la matière : « Tous les dégâts que nous constatons proviennent de produits non adaptés appliqués dans le passé – par exemple des films de peinture qui bloquent l'humidité et ne permettent plus au bois de façade de respirer. Celui-ci ne peut plus se comporter naturellement, ce qui entraîne le développement de moisissures et de pourriture, le phénomène de cloquage des peintures, ou encore la prolifération d'insectes xylophages... ».

## Élément structurel

Autant de problèmes qui, s'ils ne sont pas traités et maîtrisés, peuvent engendrer des désordres beaucoup plus importants, y compris d'ordre structurels. « Il faut parfois changer des montants, voire l'ensemble des bois d'une façade », précise Paul Hubert. En effet, les pans de bois, outre leur dimension décorative, participent également – et avant tout – à la structure des bâtiments. Cette technique constructive ancestrale consiste en un assemblage de pièces de charpente, qui constitue l'ossature d'une construction.

On les retrouve parfois également à l'intérieur, en cloisonnement et/ou mur de refend. C'est pourquoi il est vital, dans le cadre d'une rénovation, de conserver et de restaurer chacune de ces pièces de « charpente », car toutes remplissent une fonction, notamment de contreventement.

## Humidité ennemie du bois

De fait, les cas de figure rencontrés face à une façade en pans de bois diffèrent : « Si la façade a été correctement entretenue et rénovée au fil du temps, ou si elle est neuve, dans ce cas, elle sera simplement traitée avec les systèmes habituels. » Ce qui consiste à déposer, après une petite préparation, un film de peinture ou de lasure microporeuse. Il s'agit là de travaux d'entretien et de remise en peinture classiques sur bois. En revanche, en cas de désordres ou d'absence de rénovation de la façade, il est important de cerner les problématiques par un diagnostic. Par exemple, certaines orientations – sud-ouest et ouest notamment – sont plus particulièrement défavorables à la conservation de ces pans, entraînant à terme un pourrissement des pièces horizontales via des replats où les eaux de ruissellement sont susceptibles de stagner. Sans oublier les petites variations dimensionnelles à l'interface des assemblages dues aux conditions climatiques (chaud/froid), qui sont propices aux infiltrations d'eau. Plus généralement, la présence d'humidité, quelle que soit sa provenance, est l'ennemie du pan de bois : « Avant d'appliquer le revêtement sur les bois, il faut que tous les problèmes d'humidité extérieure aient été réglés. Ainsi, le côté

intérieur de la façade se comportera correctement. Il peut y avoir une fuite d'eau à l'intérieur qui amène une dégradation, mais cela se traite normalement, comme n'importe quel autre support, bois ou plâtre ».

## Attention au tannin

La suite des travaux est relativement classique, à condition que les bois soient bien conservés : « S'il y a de vieux films dont on ne connaît pas la nature, nous décapons, puis nous appliquons un film microporeux pour laisser respirer. Nous avons plusieurs options selon la demande du maître d'ouvrage : peinture, lasure translucide, ou opaque », résume Paul Hubert. En revanche, si certaines pièces de bois ont été changées ou si certaines sont abîmées mais conservées, une attention particulière est impérative : « Pour les bois creusés, nous évitons le plus possible de les reconstituer. Je préfère qu'on les laisse tels quels après brossage et qu'on applique le plus profondément possible la peinture. Moins on reconstitue, mieux c'est. Sachant qu'il nous arrive parfois de reboucher avec de la pâte à bois si c'est vraiment nécessaire. » En cas de changement des bois, il convient de régler la problématique du tannin : « Quand les pièces de bois sont neuves, nous envoyons systématiquement nos ouvriers en atelier avec le charpentier, pour appliquer un antitanin sur le bois. Il s'agit d'éviter que le tannin ressorte et ne salisse le reste de la façade », détaille Paul Hubert. Reste la couleur. Ici ce sont souvent les architectes des bâtiments de France qui ont la clef. Et, d'une région à l'autre les choix seront très différents. ●



◀ PAUL HUBERT,  
DIRIGEANT DE  
L'ENTREPRISE  
HUBERT PEINTURE



## REPLISSAGE BÉTON DE CHANVRE

Comme toutes les constructions, celles en pans de bois sont concernées par les travaux de rénovation énergétique. Aujourd'hui, la technique d'isolation la plus en phase avec ce type de bâti consiste à ajouter une isolation ou un complément d'isolation à base de chanvre et de chaux. Mis en œuvre entre les pans de bois après mise à nu, le béton de chanvre offre une réponse cohérente au bâti ancien en apportant l'isolation thermique et en assurant les transferts hygrothermiques (régulation de l'humidité de l'air, changement de phase...). Ainsi, outre ses fonctions de remplissage des pans de bois, il joue un rôle de protection de l'ossature en raison de sa forte perméance et de sa capacité aux échanges hydriques. La mise en œuvre est plus aisée à la machine à projeter, mais il est également possible de l'appliquer par banchage. Côté intérieur, les pans de bois sont noyés dans le complexe chanvre et chaux. Résultat : absence totale de ponts thermiques et étanchéité à l'air. Les surfaces intérieure et extérieure sont grattées pour faciliter l'accroche de l'enduit de finition. Soit un enduit chanvre et chaux ou un enduit traditionnel à la chaux aérienne.



#### ◀ AVANT/ APRÈS ▶

MISE À MAL PAR DES RÉNOVATIONS HASARDEUSES, LA FAÇADE ART DÉCO DE CET IMMEUBLE SITUÉ À BOULOGNE (92) A RECOUVRÉ SON LUSTRE ET SES QUALITÉS ARCHITECTURALES TOUT EN BÉNÉFICIANT D'UNE ISOLATION THERMIQUE PAR L'EXTÉRIEUR ASSURANT AU BÂTIMENT UNE RÉDUCTION DE 52 % DES CONSOMMATIONS ÉNERGÉTIQUES.

CHANTIER

## ENSEMBLE ART DÉCO ISOLÉ PAR L'EXTÉRIEUR

CE PROJET DÉMONTRE LA COMPLEXITÉ DE LA RÉNOVATION ÉNERGÉTIQUE DE CERTAINES COPROPRIÉTÉS, LORSQUE LES BÂTIMENTS PRÉSENTENT DES CARACTÉRISTIQUES ARCHITECTURALES UNIQUES. ICI, LES CONCEPTEURS ONT MULTIPLIÉ LES SOLUTIONS TECHNIQUES POUR ISOLER PAR L'EXTÉRIEUR, MAIS DANS LE RESPECT DU PATRIMOINE.

**N**ombre de copropriétés sont des immeubles dotés d'une identité forte et d'une architecture remarquable. C'est le cas de l'ensemble résidentiel Pierre de Coubertin, datant de 1932.

Situé à Boulogne en région parisienne, il s'inscrit dans le mouvement Art déco des années trente. Autrement dit : des immeubles particulièrement difficiles à rénover. « Comment envisager une rénovation qui reste respectueuse de tels trésors du patrimoine, tout en optimisant les performances énergétiques et la réduction des gaz à effet de serre ? », questionne Philippe Alluin, dirigeant de ReeZome. Ce dernier a accompagné les copropriétaires tout au long du processus de rénovation. « En copropriété, le plus important et le plus délicat, c'est de définir un programme de travaux et un budget. Lequel doit comprendre un audit global (diagnostic technique global ou DTG entre autre) qui inclut les problématiques énergétiques et celles du bâtiment, y compris dans ces caractéristiques architecturales. »

### Analyse et prescription

De fait, les travaux réalisés ont permis de résoudre cette équation. Non seulement l'ensemble affiche aujourd'hui une performance remarquable en termes de consommations, mais il a également retrouvé sa façade Art déco mise à mal par des rénovations hasardeuses dans les années 1990. Cette performance n'a été possible que grâce à un travail méthodique : diagnostic technique et audit énergétique, montage juridique et financier, synthèse des lots techniques

et économie de projet pour la partie assistance de maîtrise d'ouvrage assurée par ReeZome. La mission de maîtrise d'œuvre a été confiée à l'architecte Véronique Javelle, A&M Architecture, qui explique : « Pour ce type de bâtiment, nous réalisons une analyse en plusieurs phases. Cela passe par un examen de l'histoire du bâtiment, par une étude de son architecture – points forts, points faibles, éléments ordinaires et remarquables –, puis par une analyse des pathologies (fissures, détériorations en façade...) et par des propositions techniques compatibles avec le caractère remarquable du bâtiment ».

### Systèmes façades différenciés

Et bien sûr, lesdites propositions doivent contribuer à la performance recherchée : « Nous avons obtenu une réduction de 52 % des consommations, soit 92 kWh/m<sup>2</sup>/an, contre de 195 kWh/m<sup>2</sup>/an avant rénovation, un passage de D à C sur l'étiquette énergétique\*. Jamais cette performance n'aurait pu être obtenue si nous n'avions pas isolé correctement l'enveloppe », précise Philippe Alluin. Cette recherche d'efficacité, notamment en façade, a conduit les architectes à retenir des systèmes d'isolation thermique par l'extérieur. Ce qui, pour ce type de bâtiment, est rare. Cela dit, le choix s'est porté sur des systèmes différenciés afin de garantir l'isolation sans dégrader l'architecture Art déco de l'ensemble. Soit la mise en œuvre de sept systèmes. Sur les parties les plus emblématiques, c'est un enduit extérieur innovant thermo-isolant à base de chaux et d'agrégats d'aérogel très fin qui a été choisi, car permettant isolation et



respect de l'architecture. D'autres solutions d'ITE sous enduits (Etics), plus conventionnelles, ont été mises en œuvre, dont un système mince avec panneaux en mousse résolique pour certaines parties présentant des modénatures, ou encore des panneaux PSE cintrés pour les parties courbes du bâtiment.

### Enduit aérogel thermo-isolant

C'est l'entreprise Marteau SAS, basée à Bobigny, qui a eu en charge la concrétisation technique du projet, réalisé en un peu plus d'un an avec une équipe de 12 à 15 personnes. José Dos Santos, conducteur de travaux, confirme le caractère exceptionnel du projet : « Tout ce qui existe en façade aujourd'hui, y compris les corniches que nous avons reconstituées, contribuent à la performance énergétique du bâtiment. C'était un chantier complexe pour nous, car il fallait lui conserver toutes ses caractéristiques architecturales. » D'où le recours à l'enduit aérogel thermo-isolant haute performance Fixit 222 de Fixit. Son coefficient de conductivité thermique  $\lambda$  de 0,028 W/mK lui permet d'apporter une fonction d'isolation. Il a été utilisé là où il n'était pas possible d'épaissir les façades.

### Accompagnement des industriels

Pour l'entreprise, c'était une première et elle a pu compter sur le fabricant suisse : « Du début à la fin, il nous a accompagnés, ce qui n'est pas toujours le cas avec d'autres industriels. » Sur le plan technique, l'enduit est parfaitement adapté au bâti ancien. Composé de chaux et d'aérogel, il reste ouvert à la diffusion de la vapeur d'eau, évitant les risques de condensation et de formation de moisissures. Il a d'ailleurs été développé au départ pour la protection des monuments, explique le fabricant dans sa brochure. Côté application, José Dos Santos n'a rien à redire : « Il s'applique très facilement en trois passes et offre une souplesse surprenante. » Sachant que la première passe après piochage est un gobetis chargé avec grillage et que la troisième passe, réalisée à la



machine, est talochée à l'éponge. Autre industriel sur lequel l'entreprise a pu s'appuyer, STO qui a préparé les panneaux de PSE graphité au cintrage – « pour les arrondis sortants et rentrants dans les cours » – et assuré la reproduction des bandeaux. Le système avec panneaux de mousse résolique permettant, en raison de son faible lambda, de travailler en plus faible épaisseur, a été mis en place sur les pignons et à l'intérieur des balcons. Le reste a été isolé avec des panneaux de laine de roche et l'ensemble des systèmes d'ITE recouvert avec un enduit mince à la chaux StoMiral MP de chez STO.

Au final, le résultat est à la hauteur des enjeux et très satisfaisant pour José Dos Santos, notamment la façade recouverte avec l'enduit aérogel : « Après un an, il n'y avait aucune fissuration et la couleur jaune vif n'a pas bougé. » ●

\*Les émissions de gaz à effet de serre ont diminué de 60 %, notamment grâce à la remise en service du chauffage par géothermie.

### LE CHANTIER EN BREF



**MAÎTRE D'OUVRAGE :** Copropriété Pierre de Coubertin (92)

**MAÎTRE D'ŒUVRE :** A&M Architecture

**ENTREPRISE :** Marteau SAS (93)

**PRODUITS D'ISOLATION :** Isolants STO panneau résol et PSE graphite, finition StoMiral MP

# Toujours à vos côtés – à tous les stades du chantier.

Projet après projet, choisissez un accompagnement à la mesure de vos attentes.

Dans toutes les situations, vous pouvez compter sur nous. Nous vous accompagnerons efficacement – en vous offrant des conseils personnalisés, des outils numériques, des idées pour optimiser les matières et les couleurs, ou, tout simplement, une présence sur chantier à vos côtés. Notre objectif ? Que vous puissiez intervenir dans les meilleures conditions.

Partageons la passion de construire. **Bâtir en responsable.**



[www.sto.fr](http://www.sto.fr)



Bâtir en responsable.

# La solution pour retrouver LE CACHET D'ANTAN

**PRB  
PRIM  
CHAUX  
PE**



+

**PRB  
BADI  
RÉNO  
PE**



PRIMCHAUX PE



BADI RENO PE



## PRB PRIMCHAUX PE

PRIMAIRE POUR PRODUITS À BASE DE CHAUX AÉRIENNE EN PÂTE

- + Régule et fixe les supports poreux
- + Très adhérent
- + Rend la finition plus résistante

NFT 36-005 : FAMILLE I – CLASSE 1c

## PRB BADI RENO PE

BADIGEON À BASE DE CHAUX AÉRIENNE EN PHASE ACQUEUSE

- + Protection et décoration des façades
- + Aspect mat profond
- + Finition classique ou rustique

NFT 36-005 : FAMILLE I – CLASSE 1C

## QUESTIONS



MARINE POULHALEC  
01 40 69 57 04

THIERRY HOUDIN  
01 40 69 57 08

INGÉNIEURS MATÉRIAUX À L'UPMF  
RÉPONDENT À VOS QUESTIONS...



### 1 ITE – COLLAGE PAR PLOTS

Je réalise une isolation thermique par l'extérieur par enduit sur isolant avec des panneaux de PSE collés par plots. Y-a-t-il des dispositions particulières à respecter pour ce type de collage ?

→ Le CPT 3035-V3 décrivant la mise en œuvre des isolants en PSE des systèmes d'ITE par enduit sur isolant sous avis techniques, précise qu'en cas de collage des panneaux d'isolant par plots, un collage de ceux-ci par boudins ou en plein doit être réalisé tous les deux niveaux (à partir du rez-de-chaussée) et au dernier niveau. Cette disposition a pour objectif de limiter les lames d'air parasites dégradant les performances thermiques du système. Cette disposition est également à réaliser en rénovation en cas d'une pose calée-chevillée des panneaux d'isolants.

### 2 REVÊTEMENT DE SOL – SUPPORTS À RISQUE REMONTÉES HUMIDITÉ

Sur un chantier neuf, je dois poser des revêtements de sol PVC collés. Pourriez-vous me préciser sur quels supports il est nécessaire de mettre en œuvre une barrière anti-remontée d'humidité ?

→ Le NF DTU 53.12 P1-1-1 traitant la préparation des supports avant la mise en œuvre de revêtements de sol PVC collés, précise au paragraphe 5.3.1 les supports neufs exposés aux reprises d'humidité, à savoir :

- ▲ les dallages sur terre-plein ;
- ▲ les planchers en béton armé portant sur appuis, mis en œuvre directement au-dessus d'un terre-plein ;
- ▲ les planchers sur vide sanitaire non ventilé ;
- ▲ les planchers en béton coulé sur bacs acier collaborants avec continuité sur appui ;
- ▲ les planchers au-dessus d'un local à très forte hygrométrie au sens du NF DTU 20.1 ;
- ▲ autres cas où la configuration du support peut conduire à un confinement de l'humidité ;
- ▲ les planchers constitués de dalles alvéolées en béton précontraint ou en béton armé avec dalle collaborante ;
- ▲ les chapes ou dalles adhérentes mises en œuvre sur un des supports cités ci-dessus.

Pour les supports neufs cités ci-dessus, la mise en œuvre d'une barrière anti-remontées d'humidité sous Avis Technique est une des solutions nécessaires pour la protection du revêtement PVC vis-à-vis des remontées d'humidité.

### 3 ITE – RÉNOVATION ET DÉCAPAGE

Je dois mettre en œuvre un système d'isolation thermique par l'extérieur en enduit sur isolant sous avis technique, sur un support maçonné revêtu. Dois-je décapier le support avant la mise en œuvre de l'ITE ?

→ L'ensemble des systèmes d'ITE par enduit sur isolant sous avis techniques renvoient vers le CPT 3035\_V3 qui vise la mise en œuvre de panneaux d'isolants PSE sur supports existants en maçonnerie ou béton peints, enduits ou revêtus de revêtement organique.

Il précise au paragraphe 2.1.2 que sur ces supports existants revêtus, la fixation mécanique (chevilles ou profilés) des panneaux d'isolant PSE permet de s'affranchir du décapage des anciens revêtements.

La densité de fixation des panneaux devra être adaptée en fonction de la nature du support et de l'exposition au vent.

### 4 SOL – BÂTIMENT MODULAIRE

Je dois poser un revêtement de sol PVC dans un bâtiment modulaire à usage de salle de classe, le NF DTU 53.12 Préparation du support et revêtements de sol souples s'applique-t-il à ce type de construction ?

→ Dans son article 1 « Domaine d'application » partie P1-1-1 du NF DTU 53.12, il est spécifié les catégories de locaux auxquelles s'applique cette norme, les établissements d'enseignement et bâtiments analogues y sont visés.

Toutefois, pour ce type de construction, il conviendra de vérifier que la nature du plancher est bien visée par le NF DTU 53.12 partie P1-1-1 à l'article 6 pour les supports neufs et l'article 7 pour les supports anciens.



### 5 PEINTURE – PLOMB

Je dois intervenir sur des garde-corps recouverts d'une ancienne peinture au plomb. Le maître d'ouvrage me demande une attestation de formation au risque plomb. Cette formation est-elle obligatoire et cette demande est-elle légitime ?

→ Effectivement, cette formation est obligatoire, le code du travail dans son article R4412-87 précise : « L'employeur organise, en liaison avec le comité social et économique et le médecin du travail, l'information et la formation à la sécurité des travailleurs susceptibles d'être exposés à l'action d'agents cancérigènes, mutagènes ou toxiques pour la reproduction. Cette information et cette formation concernent, notamment :

- ▲ Les risques potentiels pour la santé, y compris les risques additionnels dus à la consommation du tabac ;
- ▲ Les précautions à prendre pour prévenir l'exposition ;
- ▲ Les prescriptions en matière d'hygiène ;
- ▲ Le port et l'emploi des équipements et des vêtements de protection ;
- ▲ Les mesures à prendre par les travailleurs, notamment par le personnel d'intervention, pour la prévention d'incidents et en cas d'incident ».

S'ils sont demandés, ces justificatifs de formation sont à communiquer à la maîtrise d'ouvrage ou à la maîtrise d'œuvre.

Le guide Traitement des peintures au plomb de l'OPPBTB vous permettra de répondre à vos interrogations sur le plomb avec en particulier un chapitre sur la rédaction de mode opératoire. Vous pouvez retrouver ce guide sur l'application de l'UPMF <https://ffb-upmf-app.fr/> à la rubrique document.

L'OPPBTB propose des formations en région, à retrouver sur : [preventionbtp.fr/formation](http://preventionbtp.fr/formation)

### 6 DÉCHETS

J'ai contacté un point de vente de distributeur à côté de chez moi pour connaître les modalités de reprise des pots de peinture, vernis et cartouches de silicone. Il m'a été répondu par téléphone que le point de vente ne reprenait que les contenants des produits de sa marque. Vous me confirmez bien que les sites référencés Rekupo par EcoDDS doivent récupérer tous les déchets chimiques des entreprises, sans distinction de marque et sans obligation d'être client ou d'achat de fourniture ?

→ En effet, les distributeurs (surface de vente supérieure à 200 m<sup>2</sup>) qui vendent des produits chimiques sont dans l'obligation de reprendre sans frais ces mêmes types de produits selon l'article L541-10-8 du code de l'environnement en vigueur depuis le 12 février 2020 qui précise :

▲ Article II.- « Afin d'améliorer la collecte des produits relevant du régime de responsabilité élargie du producteur, lorsque le distributeur dispose d'une surface de vente qui est consacrée à une même catégorie de produits relevant d'un régime de responsabilité élargie du producteur, il peut être fait obligation au distributeur de reprendre sans frais et sans obligation d'achat les déchets issus des produits de même type. »

▲ Article III.- « Les producteurs ou leur éco-organisme reprennent sans frais ou font reprendre sans frais les déchets issus de la collecte assurée par les distributeurs en application des I et II du présent article. »

Dans ce cadre, le dispositif de bacs Rekupo mis en place par EcoDDS chez les distributeurs et dans certaines déchèteries, est un dispositif de reprise gratuite et sécurisée des contenants pour les professionnels quelque soit la marque. Vous trouverez les points de collecte sur cette page <https://www.ecodds.com/particulier/ou-deposer-vos-dechets-chimiques/>



## weberfloor service

### Des sols malaxés et pompés directement sur vos chantiers

- Facile : Weber s'occupe de la logistique, du pompage et du malaxage
- Rapide : temps d'exécution inégalé par rapport au matériel standard
- Performant : qualité des produits Weber et grande capacité de la machine

Retrouvez-nous sur [fr.weber](http://fr.weber)  
et sur l'application Saint-Gobain Weber

DIPLÔMÉS CET ÉTÉ APRÈS AVOIR PASSÉ UNE ANNÉE ENTRE ENTREPRISES ET SALLES DE CLASSE, AXELLE GOURIO ET ALEXIS LERAY TÉMOIGNENT DE LEUR EXPÉRIENCE D'APPRENTIS CHARGÉS D'AFFAIRES AU SEIN DE L'UCO DE LAVAL. UNE ANNÉE PASSÉE AVEC UN PLAISIR ÉVIDENT À TRAVAILLER ET APPRENDRE DANS DES CONDITIONS PROFESSIONNELLES.



### FOCUS SUR LA LICENCE PROFESSIONNELLE DE CHARGÉ D'AFFAIRES EN PEINTURE AMÉNAGEMENT FINITION

Dispensée exclusivement à l'Université catholique de l'Ouest (UCO) à Laval, en Mayenne, cette licence professionnelle a pour objectif de former des chargés d'affaires en peinture aménagement et finitions capables de :

- ▲ assurer le suivi d'une affaire du premier contact client à la livraison et la facturation
- ▲ élaborer l'ensemble de la proposition de manière autonome pour les demandes les plus courantes (solutions esthétiques, techniques et financières) et de la négocier
- ▲ assurer la mise en œuvre du chantier avec l'aide de conducteurs de travaux ou de chefs de chantiers
- ▲ intervenir en cours de réalisation auprès du client pour les ajustements nécessitant d'adapter la prestation destinée au client.

Elle se déroule en alternance au rythme de deux semaines de cours à l'UCO Laval et de trois semaines en entreprise.  
**Les candidatures se font en ligne de décembre à mai sur le site de l'UCO de Laval > <https://laval.uco.fr/fr>.**

## MÉTIERS

# LICENCE PRO AMÉNAGEMENT FINITION : UNE LICENCE PAS COMME LES AUTRES



Ce n'est pas une école comme les autres », s'accordent Axelle Gourio et Alexis Leray, tous deux alternants cette année pour préparer la licence professionnelle chargée d'affaires métiers de la finition à l'Université catholique de l'Ouest (UCO) de Laval (53). Pourtant, tous deux ont déjà des bagages en tant qu'étudiants. Issue d'un bac scientifique, Axelle Gourio s'oriente tout de suite vers le bâtiment. Elle pense d'abord à devenir architecte, « mais ce métier est trop sélectif ». Elle choisit donc un DUT de Génie civil et réalise un stage d'un mois en tant qu'ouvrier dans les TP. « Je me suis très vite entendue avec l'équipe. Mais j'ai aussi découvert que je ne voulais pas continuer dans cette voie. Il manquait le côté esthétique ». Du coup, elle choisit de suivre sa deuxième année d'alternance au sein d'une autre entreprise : Armor Peinture à Plélo (22), spécialisée dans les métiers de la finition, du ravalement et de l'isolation. Pour sa part, Alexis Leray dévoile « avoir toujours été intéressé par le bâtiment. Mon frère est solier. Mes parents étaient passionnés d'histoire. Nous visitons souvent les châteaux, les monuments. J'ai eu envie de donner ma patte à des constructions ». Son bac Pro en poche, il passe deux BTS, un spécialisé Gros œuvre, et un autre Études et économie de la construction, puis se destine à la conduite de travaux. En postulant à Rennes pour une licence idoine, le dirigeant de l'entreprise où il réalise déjà son alternance, l'entreprise de peinture Lucas à Laval (53), l'informe de l'existence de la licence professionnelle Chargé d'affaires à l'UCO. « La filière peinture finitions m'a plus séduit. Je n'avais jamais entendu parler de cette formation, et aujourd'hui je suis vraiment heureux de l'avoir choisie », continue l'apprenti.

### Une licence riche d'un réseau familial

Tous deux apprécient dans cette licence son aspect « professionnalisant. Nous ne sommes pas avec des

professeurs mais avec des intervenants spécialistes dans leur métier qui nous amènent vers du concret. Nous avons de vrais échanges. Tout ce que nous apprenons, nous le mettons en pratique ». Considérés « comme des professionnels et non comme des étudiants lambda », ils ont déjà la passion du métier chevillée au corps. Axelle Gourio prépare son mémoire sur l'ITE et notamment son développement auprès des particuliers « au sein de l'entreprise Armor Peinture. J'espère bien pouvoir mettre en avant cette identité ensuite. Grâce au rythme de l'alternance, nous avons plus de responsabilités et nous nous intégrons vite au sein des équipes » poursuit la jeune fille qui apprécie dans son apprentissage de chargé d'affaires, « la vie sur le terrain, le fait d'allier relationnel et commercial, l'accompagnement de A à Z des clients ». Cette diversité est aussi un atout pour Alexis Leray. « Nous réalisons de très beaux chantiers de marchés publics. Nous ne sommes vraiment pas dans la routine avec chaque jour des types de procédures différents. C'est vraiment enrichissant ». Et, les deux alternants tiennent aussi à insister sur l'implication de Martine Le Gall, coordinatrice de cette licence pro au sein de l'UCO. « Elle veut le meilleur de nous, elle nous pousse toujours à aller plus loin et à prendre de la hauteur pour que nous soyons des professionnels accomplis », reprend Axelle Gourio. Alexis Leray, lui, met en lumière « son expérience, son savoir et ses nombreux contacts. C'est grâce à Martine Le Gall que nous rencontrons tous nos intervenants. Pour notre mémoire de fin d'année, elle a ainsi des exemples concrets à nous apporter, notamment d'anciens étudiants. Nous évoluons dans un réseau de professionnels riche et en même temps très familial ». Cet été, ils seront chargés d'affaires, fraîchement diplômés. Et tous deux ont le même désir : rester dans leur entreprise respective et devenir des membres actifs de ce réseau des anciens de Laval. ●





**WORLDSKILLS :  
LES FINALES  
MONDIALES DE  
SHANGHAI SONT  
DÉPLACÉES**

Les 46<sup>es</sup> compétitions mondiales n'auront pas lieu comme prévu à Shanghai en octobre 2022 pour cause de crise sanitaire. Les épreuves « Peinture et décoration » se dérouleront donc du 2 au 5 novembre en Italie.



**ÉPREUVES  
QUALIFICATIVES  
UN DES MEILLEURS  
OUVRIERS DE  
FRANCE**

Les 24 et 25 mars se sont déroulées au BTP-CFA Gironde les épreuves qualificatives de la classe « peinture d'intérieur et peinture décors » du concours Un des meilleurs ouvriers de France. Sur les 24 candidats inscrits, 13 étaient présents et deux peintres d'intérieur et un peintre décorateur se sont qualifiés pour élaborer une œuvre en quelque 450 heures. Œuvre qui sera présentée en avril 2023.



**REMISE DES MÉDAILLES  
AUX LAURÉATS NATIONAUX  
« UN DES MEILLEURS APPRENTIS  
DE FRANCE » - PROMOTION 2021**

La remise nationale des diplômes et médailles aux 344 lauréats de la promotion 2021 du concours Un des Meilleurs Apprentis de France s'est tenue lundi 21 mars 2022, en présence des lauréats et de leurs familles, de Meilleurs Ouvriers de France ainsi que de nombreuses personnalités.

Ont été récompensés dans la **catégorie peintre applicateur de revêtement** :

- Cassandra MOREL (Centre-Val de Loire)
- Hugo FINCK (Grand Est)
- Tom MERIAU (Pays de la Loire)

Et dans la **catégorie solier moquettiste** :

- Diandra BOIVEAU (Pays de la Loire)

Organisé par la Société nationale des Meilleurs Ouvriers de France depuis 1985, le concours MAF récompense chaque année les candidats les plus méritants ayant fourni un travail d'exception, à la hauteur du savoir-faire d'excellence à la française. Agés de 16 à 21 ans, les lauréats de la promotion 2021 se sont illustrés dans 82 métiers différents.

Le concours est ouvert aux jeunes en formation initiale (CAP, Bac PRO, Mention complémentaire) provenant d'établissements publics ou privés sous statut scolaire ou sous contrat d'apprentissage. Pour arriver à cette distinction nationale, les candidats - à l'origine au nombre de 3780 - se sont d'abord démarqués aux échelons départementaux et régionaux avant de passer avec brio les épreuves finales leur permettant d'arborer le titre d'Un des Meilleurs Apprentis de France.

Les Meilleurs Ouvriers de France investis bénévolement dans l'organisation de ce concours ont la volonté de proposer aux jeunes un chemin de progression professionnelle ainsi que des perspectives d'avenir valorisantes et économiquement viables. Véritable passeport pour l'emploi, l'obtention du titre de MAF permet aux jeunes de se distinguer sur le marché du travail.



**115**

MÉTIERS OUVERTS  
AU CONCOURS



**3780**

CANDIDATS  
INSCRITS



**726**

FINALISTES  
NATIONAUX



**344**

LAURÉATS  
NATIONAUX



**750**

ÉTABLISSEMENTS  
SCOLAIRES

# Dolce Vita

La douceur à géométrie variable



Facile à entretenir, les dalles textiles Dolce Vita sont composées à 75 % de fil recyclé teint masse, l'envers Ecosoft compte 90 % de feutre recyclé et 0 % de bitume.

**Balsan Siège HQ**  
2 Corbilly • 36330 Arthon  
France  
T +33 2 54 29 16 00

**Showroom Paris**  
99 r. de la Verrerie • 75004 Paris  
France  
T +33 1 43 70 49 32

[www.balsan.com](http://www.balsan.com)





Systemes de preparation, de depollution et de sublimation de surfaces

#DEPOLLUTIONCHALLENGE #AMIANTE #PLOMB

DECAPAGE EN TOUTE SECURITE :

- Minium de plomb
• Ceruses de plomb
• Peintures et enduits organiques amiantes ou sur fonds amiantes en SS3 ou SS4.

L'EMPOUSSIEREMENT REDUIT A SON STRICT MINIMUM.



www.groupe-licef.fr

758 Rue Du Chat Botté - Z.A.C. Des Malettes - 01700 BEYNOST
Tel. 04 78 31 17 17 - Email : info@licef.fr



LES COULISSES 2022, C'EST PARTI

Les Coulisses du bâtiment font leur retour sur les chantiers, dans les ateliers et les CFA. Les scolaires vont pouvoir découvrir pendant deux jours les secrets de fabrication d'un bâtiment...



NOUVEL APPEL À CANDIDATURES POUR DISPENSER LE TITRE DE SOLIER DE NIVEAU 4 !

Si vous êtes organisme de formation et que vous souhaitez dispenser le titre de solier de niveau 4 dans votre centre, vous pouvez faire acte de candidature en contactant le gestionnaire du titre, le RFS (Réseau de formation des soliers).

+ Pour en savoir plus : Julie Chaminade au 06 84 84 05 62 ou jchaminade@kalei-services.org

ARRIVÉE DU CFA DE ROUBAIX DANS LE RÉSEAU DE FORMATION DES SOLIERS (RFS)

BTP CFA Lille Métropole à Roubaix a été habilité à dispenser le titre de solier de niveau 4 à partir de septembre dans ses locaux. Il y a dorénavant 6 lieux en France où cette formation sera possible dès la rentrée.

Cette ouverture s'inscrit dans la logique de déploiement du titre, porté par ses propriétaires, Kalei, représentant les fabricants de revêtements de sol et l'UPMF (Union professionnelle des métiers de la finition) qui souhaitent habilitier de nouveaux organismes de formation afin de répondre à la demande croissante de main d'œuvre des professionnels et ainsi disposer d'une meilleure couverture territoriale.



Pensez-y ! Reflets & Nuances est consultable en version numérique https://ffb-upmf-app.fr



# NOUVEAUTÉS

JUILLET 2022

## Lino Tarkett

Nouvelle collection  
Lino Tarkett,  
naturellement moderne.

Le Lino Tarkett, conçu avec des matériaux naturels et biosourcés, certifié Cradle to Cradle® Silver et au design authentique.

- Nouveau décor Originale, élégant et intemporel
- Nouveau LinoWall, pour des espaces coordonnés du sol au mur, jusqu'au mobilier
- Nouvelle finition ultra mate : 105 coloris inspirés de la nature
- Recyclable en fin d'usage

Découvrez la scénographie de la collection Lino Tarkett réalisée par le studio de design En Bande Organisée à l'Atelier Tarkett jusqu'en juillet 2022.



En savoir plus : [www.tarkett.fr](http://www.tarkett.fr)

Visuel d'inspiration / Interior design : En Bande Organisée  
Photo : Mario Simon Lafleur  
Illustration : Anna Pepe - Forn Studio



### TOPSHIELD PRO PAR FORBO FLOORING

Forbo Flooring confère aujourd'hui à Marmoleum une durabilité optimale grâce à un traitement de surface nouvelle génération, Topshield pro, système bi-couche réticulé UV. Cette couche permet d'obtenir une surface encore plus lisse pour une protection qui réduit les risques d'encrassement et assure une résistance accrue aux rayures comme à l'usure. Grâce à Topshield pro, Marmoleum se révèle plus que jamais l'allié idéal des lieux à fort trafic. D'autant que Marmoleum présente l'avantage de pouvoir être réparé ou rénové en cas d'incident ou après des années d'utilisation. [www.forbo-flooring.fr](http://www.forbo-flooring.fr)



### UZIN NC 182, LE MORTIER RÉACTIVABLE PAR UZIN

Le mortier de réparation UZIN NC 182 continue de démontrer son avance technologique avec une nouvelle formule lui permettant d'être « réactivé » 3 à 4 fois sans ajouter d'eau. Grâce à cette exclusivité, il suffit de mélanger à nouveau le mortier durci afin qu'il retrouve sa consistance initiale. Il conserve aussi ses propriétés intrinsèques qui ont fait son succès sur les chantiers. A savoir : son séchage ultra rapide en 1h, sa finesse de grain et la possibilité de l'appliquer en toute épaisseur. [www.uzin.fr](http://www.uzin.fr)



### GAMME BOISÉA PAR SOFRAMAP

SOFRAMAP sort son nouveau Nuancier BOISÉA regroupant 48 teintes naturelles, authentiques et décoratives pour ses lasures solvantées BOISÉA EVOLUTION MAT et SATIN, et BOISÉA HYDROTEC en phase aqueuse. Applicables à l'extérieur et à l'intérieur, sur charpentes, bardages, menuiseries (portes, volets, clôtures, huisseries...), elles sont destinées à la protection et à la décoration des bois. Microporeuses, fongistatiques et hydrofuges et toutes formulées avec un filtre anti-U.V., elles présentent une excellente durabilité tout en offrant une belle finition qui met en valeur le veinage du bois. Livrées en 10 L, 4 L et 1 L. [www.soframap.com](http://www.soframap.com)

# NOUVEAUTÉS

JUILLET  
2022



## NOUVELLES FINITIONS POUR LVT SYMBIANCE DE BALSAN

La collection LVT Symbiance complète ses deux décors existants, Wood (11 coloris) et Stone (5 coloris) avec de nouvelles finitions : quatre bois (merisier, chêne brut, châtaigner et épicea) et deux pierre très tendances (Granito et Terrazzo). Balsan lance également une solution acoustique intégrée, LVT Rigid Clic Acoustic. La sous-couche acoustique intégrée, sous les lames et dalles vinyles de la collection Symbiance amortit naturellement les bruits d'impacts gênants. Les lames et dalles LVT Symbiance se mélangent parfaitement aux moquettes design Balsan, pour un effet sophistiqué très actuel.

[www.balsan.com](http://www.balsan.com)



## GAMME SEMIN 99. PAR SEMIN

Semin lance la première gamme d'enduits du marché à base de matières premières minérales et végétales 100% européennes. Composée de quatre types d'enduits (rebouchage, lissage, joints de plaques de plâtres et multifonction), la gamme SEMIN 99. dispose d'ores et déjà du label "Origine France Garantie". SEMIN99. dispose des mêmes performances techniques que les enduits classiques avec un bénéfice santé immédiat pour l'applicateur et permanent pour les occupants des bâtis neuf ou rénovés (maisons individuelles, logements collectifs, tertiaire, ERP, etc.). [www.semin.com](http://www.semin.com)



# New collection

4  
Produits

5  
Technologies

500  
Options

# All in 1!

## MAGAZINE ÉDITÉ PAR CLUB ALLIANCE

9, rue La Pérouse 75784 Paris cedex 16 |  
Tél. 01 40 69 53 73 | [www.cluballiance.fr](http://www.cluballiance.fr) |  
E-mail : [contact@cluballiance.fr](mailto:contact@cluballiance.fr) |  
N° ISSN : 1764-0709 |

Président du Club Alliance -  
Directeur de la publication : Bruno Poilpré |  
Rédactrice en chef : Dorothee Bruchet -  
Rédactrice en chef adjointe : Corinne Bailly |

ONT COLLABORÉ AU NUMÉRO 192 :  
Philippe Cluzeau, Nicolas Dembreville,  
Stéphanie Lacaze, Stéphane Miget,  
Madras Editing, Olivier Namias,  
Martine Rigaudie |

Marine Poulhalec, Thierry Houdin |  
Publicité : Club Alliance |  
Maquette : BQDLenox |

Photo couverture : BQD/Adobestock |  
La revue Reflets & Nuances  
est distribuée gratuitement.



## AU SOMMAIRE DU NUMÉRO 193 OCTOBRE 2022

- > Dossier : Se faire accompagner dans la transformation numérique
- > Véhicules utilitaires : faut-il acheter français ? Quid des étrangers et des exotiques ?
- > Nouvelles technologies : La stratégie internet et l'e-reputation
- > Bien préparer le support à peindre
- > La personnalisation des sols souples
- > ETICS sur ossature bois

## Creation

The Reference in LVT



# Gerflor®



**SEIGNEURIE®  
S'ENGAGE  
POUR UN MONDE  
DURABLE**

---



Retrouvez les peintures et revêtements SEIGNEURIE® dans les magasins Le Comptoir Seigneurie Gauthier, Seigneurie et sur [seigneuriegauthier.com](http://seigneuriegauthier.com)

 **SEIGNEURIE®**  
LA PERFORMANCE POUR UN MONDE DURABLE

